



INFORME DE SEGUIMIENTO 2021

Elaborado por la Dirección General Planificación, Ordenación e Inspección. Septiembre 2022

Revisado/modificado por la Dirección General de Salud Pública. Octubre 2022

Validado por la Comisión de Seguimiento del Plan de Salud. Octubre 2022

Aprobado por el Consejo de Dirección de la Consejería de Sanidad. Noviembre 2022

PREVENCIÓN

PREVENCIÓN ESCOLAR

1. **Programa “Construye tu mundo”** en colaboración con la Fundación de Ayuda contra la Drogadicción (FAD).
 - Actividades de intervención desde el inicio de la educación infantil hasta el final de la ESO.
 - Programa básico ofertado a todos los centros educativos.

Descarga del material didáctico disponible en:

<http://clm.construyetumundo.org>

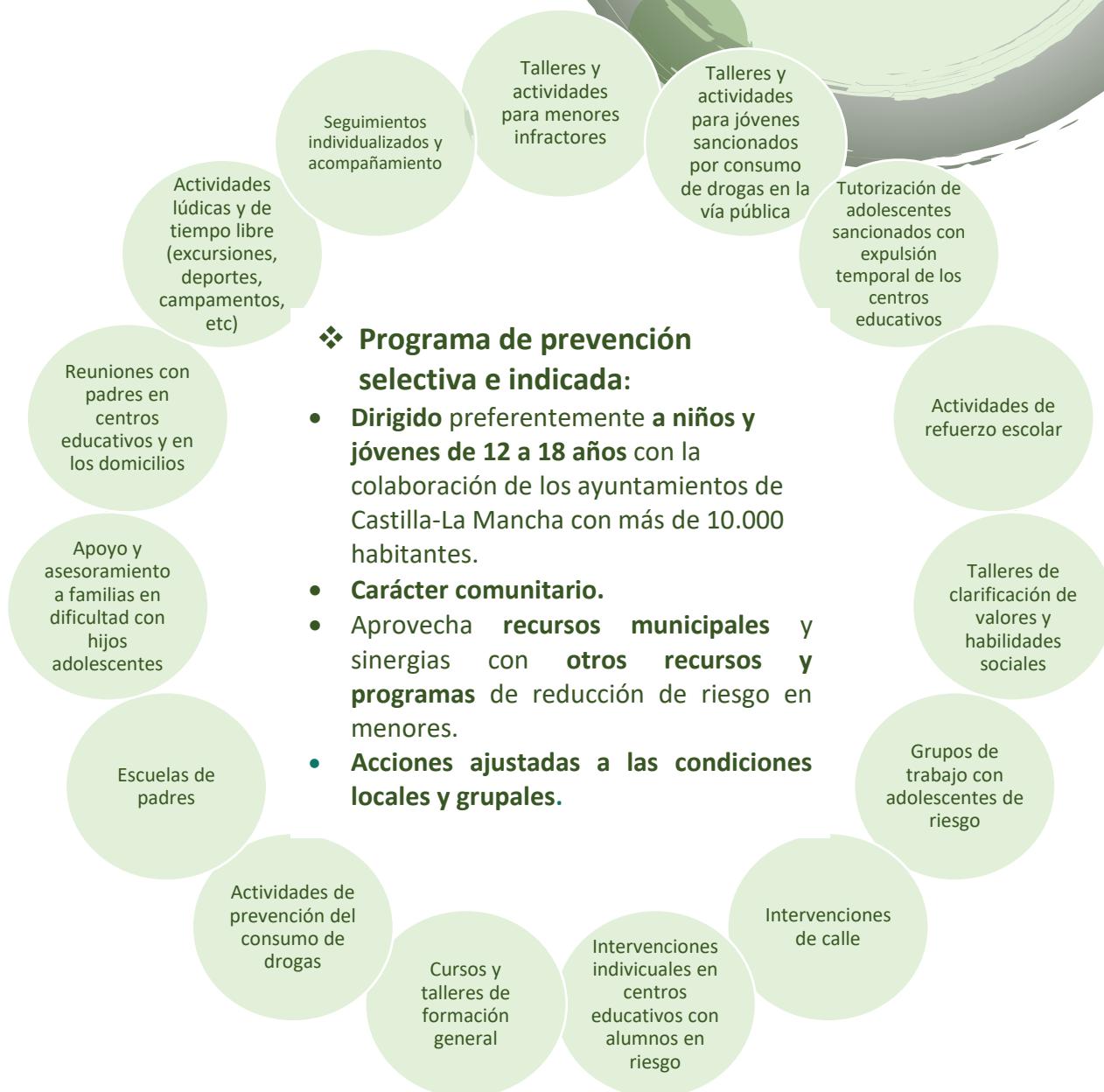
El entorno web permite realizar consultas y visitar el blog (noticias e información de interés para el profesorado castellano-manchego)

1.275 profesores, 28.193 alumnos de 177 centros escolares

2. **Coordinación institucional** con la Consejería de Educación, Cultura y Deportes y toda su red de recursos (profesores, orientadores, etc.).
3. **Intervenciones en centros escolares**, en materia de prevención selectiva e indicada, (canalizadas a través de una convocatoria de subvenciones para ayuntamientos): talleres de prevención del consumo de drogas, charlas, programas de apoyo escolar, etc.

PREVENCIÓN SELECTIVA E INDICADA

Programas de prevención selectiva e indicada del consumo de drogas o de otras conductas adictivas **y Programas de educación de calle** para personas con drogodependencia, desarrollados mediante **subvenciones a Ayuntamientos**. (*Resolución de 26/02/2021, de la Dirección General de Salud Pública, por la que se aprueba la convocatoria de concesión de subvenciones para el desarrollo de estos programas*).



Realizado en: Albacete, Bolaños de Calatrava, Cabanillas del Campo, Guadalajara, Hellín, La Roda, La Solana, Manzanares, Miguelturra, Puertollano, Socuéllamos, Tarancón, Tomelloso, Valdepeñas, Villacañas y Villarrobledo.

307 acciones con la **participación de 11.759 adolescentes y jóvenes** en situación de riesgo y **1.203 familiares**

❖ **Programa de prevención selectiva** denominado **“Pasa la Vida”**, desarrollado por la FAD dirigido a **prevenir el consumo de cannabis** en población adolescente y juvenil. A disposición de los ayuntamientos, para ser utilizado por los mediadores municipales.

- Realizado **un curso de formación on-line para mediadores** que trabajan con este programa, al cual han asistido **27 personas**.
- **32 descargas** de material del programa.

PREVENCIÓN FAMILIAR

Actividades formativas dirigidas a los padres de los escolares, potencian el papel protagonista de las familias en la prevención del consumo de drogas.

La **formación** de padres y madres se realiza básicamente en colaboración con la Fundación de Ayuda contra la drogadicción (FAD):

Cursos presenciales de formación integrados por 4-8 sesiones, en los que se tratan distintos aspectos relacionados con la educación familiar.

44 cursos, 546 padres, tasa satisfacción 4,5/5

Curso online "En Familia"

Realizado por 50 padres y madres

Portal web gestionado por la FAD dirigido a informar, sensibilizar y orientar a los padres y madres de Castilla-La Mancha.

<https://www.campusfad.org/programa/espacio-familias-clm/>

3.742 visitas, 2.038 descargas de documentación

El Servicio de información y orientación, también gestionado por la FAD, ha atendido **205 consultas**, tanto por teléfono como por correo electrónico.

ATENCIÓN A LAS PERSONAS CON ADICCIONES

Unidades de Conductas Adictivas

- **9 UCAs** situadas en Albacete, Mancha Centro, Almansa, Ciudad Real, Cuenca, Guadalajara, Puertollano, Talavera de la Reina y Toledo.

Plazas de internamiento en las Unidades de Hospitalización Breve (UHB)

- **97 personas derivadas:** 69 hombres y 28 mujeres.

Centro con internamiento, especializado en patología dual "El Alba"

- **45 personas atendidas:** 30 hombres y 15 mujeres.

Subvenciones para asociaciones y entidades privadas con centros y programas de atención a personas con adicciones

- **10 subvenciones concedidas** : 6 para financiación de centros y 4 para programas.
- **969 beneficiarios:** 778 hombres y 191 mujeres.

Subvenciones de la FSCLM para disponer de plazas residenciales en centros privados

- **146 plazas** disponibles en 7 centros residenciales.
- **385 personas atendidas:** 316 hombres y 69 mujeres.

Subvenciones para el desarrollo de programas de educación de calle

- **6 subvenciones concedidas.**
- **389 beneficiarios:** 256 hombres y 133 mujeres.

Programa de centros penitenciarios. Subvenciones de la FSCLM

- **Subprograma de intervención ambulatoria/centro de día** en módulos terapéuticos
 - 930 personas atendidas: 910 hombres y 20 mujeres.
- **Subprograma de comunidad terapéutica intrapenitenciaria** (CP de Herrera de la Mancha)
 - 63 personas atendidas: 63 hombres.

Programa de tratamiento con sustitutivos opiáceos

- **18 centros acreditados** para realizar tratamientos con sustitutivos opiáceos.
- **Convenio con el Consejo de Colegios Oficiales de Farmacéuticos de Castilla-La Mancha** - 726 dispensaciones de metadona a 77 personas, en **oficinas de farmacia acreditadas.**
- **1543 tratamientos** con sustitutivos opiáceos.

Programa de intercambio de jeringuillas

- **200 jeringuillas dispensadas.**

INVESTIGACIÓN Y SISTEMAS DE INFORMACIÓN

Realizado Informe ejecutivo encuesta **EDADES 2020**.

Recogida, mecanización y depuración de los **indicadores autonómicos** correspondientes al **Sistema Estatal de Información sobre Toxicomanías**.

Realizado **Informe monográfico sobre consumo de tabaco 2020**.

Participación en el **Sistema Estatal de Alerta Temprana (SEAT)**.- **104 alertas**.

Realizado **Informe de admisiones a tratamiento** por consumo de sustancias psicoactivas. Datos 2019.

Realizado **Informe de urgencias hospitalarias** en consumidores de sustancias psicoactivas. Datos 2019.