

**Encuesta Escolar de Castilla-La Mancha
ESTUDES - 2010.**

observatorio
de drogodependencias
de Castilla-La Mancha



	Pág.
1. Marco de la encuesta y ficha técnica	3
2. Consumos	4
2.1 Principales resultados.	
2.2 Drogas legales: alcohol, tabaco e hipnosedantes.	
2.3 Cánnabis y cocaína.	
2.4 Heroína y otras drogas.	
2.5 Consumo de sustancias según género.	
2.6 Edad media de inicio en el consumo.	
3. Actitudes y percepciones respecto a las drogas.	16
3.1 Percepción del riesgo	
3.2 Disponibilidad percibida	
3.3 Opiniones respecto a la información sobre drogas	
4. Ocio y relaciones con los padres respecto al consumo de drogas.	21
4.1 Salidas nocturnas	
4.2 Control paterno	
4.3 Permisividad en el consumo de drogas	
5. Conclusiones.	24

1.- MARCO DE LA ENCUESTA Y FICHA TÉCNICA

La presente encuesta se refiere a la submuestra de Castilla-La Mancha en la Encuesta Estatal sobre el Uso de Drogas en Enseñanzas Secundarias (ESTUDES-2010). Dicha encuesta se enmarca en la serie que viene realizándose en España de forma bienal desde 1994, con el objetivo de conocer las tendencias de consumo, factores asociados, características sociodemográficas, opiniones y actitudes ante las drogas de los estudiantes de 14 a 18 años.

➤ **Universo y marco muestral ¹:**

La población de la que se parte para hacer el análisis de muestreo es la de alumnos de 14-18 años matriculados en los Centros de Enseñanza Secundaria de Castilla-La Mancha durante el curso 2010-2011, tanto públicos como privados, en los cursos de 3º y 4º de la ESO, 1º y 2º de Bachiller y Ciclos Formativos de Grado Medio de formación profesional. En total la población objeto de estudio es de 79.848 alumnos.

➤ **Tamaño muestral:**

- Alumnos: 1.818
- Centros: 29
- Aulas: 63

➤ **Error muestral:**

± 2,27, para un nivel de confianza del 95,5 % y p=q=50%

Muestreo:

Se ha utilizado un muestreo por conglomerados bietápico, seleccionando aleatoriamente centros educativos como unidades de primera etapa y aulas como unidades de segunda etapa. Posteriormente, han sido incluidos en la muestra todos los estudiantes de las aulas seleccionadas. La selección de aulas se hizo con probabilidad igual entre el conjunto de aulas del centro. Por razones logísticas seleccionaron dos aulas en cada centro educativo.

Cuestionario:

Anónimo autoadministrado que se cumplimenta por escrito (papel y lápiz) durante una clase de 45-60 minutos.

Trabajo de campo:

El periodo de recogida de información ha sido desde el 4 de noviembre al 19 de diciembre de 2010 y desde el 15 de febrero al 23 de marzo de 2011.

¹ *Quedan fuera del marco muestral, los estudiantes de 14-18 años que cursaban Educación Primaria o universitaria, los ausentes ese día, los estudiantes en Programas de Garantía Social y de enseñanzas a distancia, Nocturno y de Enseñanzas de Régimen Especial. Es bastante probable que el sesgo introducido por el absentismo y por la proporción de jóvenes de 14-18 años fuera del marco haya permanecido relativamente constante a lo largo del tiempo, por lo que la repercusión de estos sesgos*

2.- CONSUMOS

2.1.- Principales resultados desde una perspectiva general

- Teniendo como referencia la encuesta de 2008, alcohol, tabaco y cannabis, por ese orden, continúan siendo las drogas más consumidas por los estudiantes de 14 a 18 años de Castilla-La Mancha. El 71,6% ha tomado alcohol en los últimos 12 meses, ha fumado un 36% y consumido cannabis un 28,4% en ese mismo indicador temporal. El consumo del resto de sustancias como alucinógenos, éxtasis, cocaína, anfetaminas o heroína es minoritario, estando el consumo probatorio entre el 0,4% del éxtasis líquido y 3,9% de la cocaína.
- Bajan los porcentajes de consumo de todas las sustancias tanto legales como ilegales, a excepción de los hipnosedantes y el consumo probatorio de tabaco, cuyos porcentajes suben ligeramente. El descenso es especialmente relevante en el indicador mensual de tabaco, en el probatorio y anual de alcohol y en todos los indicadores de cannabis, cocaína y éxtasis.

Tabla Nº 1. Proporción de estudiantes de 14 a 18 años que han consumido drogas. Castilla-La Mancha, 2006- 2010.

<i>SUSTANCIAS</i>	<i>Alguna vez en la vida</i>			<i>Alguna vez en los últimos 12 meses</i>			<i>Alguna vez en los últimos 30 días</i>		
	2006	2008	2010	2006	2008	2010	2006	2008	2010
Tabaco	48,9	44,3	45,6	36,0	37,9	36,3	30,2	33,0	29,1
Alcohol	84,8	82,8	80,3	81,8	75,3	71,6	68,6	63,6	63,5
Cannabis	38,1	35,4	34,4	30,1	30,3	28,1	19,7	21,3	18,2
Hipnosedantes*	6,5	8,1	9,2	4,4	4,0	4,6	2,3	2,0	2,6
Cocaína**	4,8	7,0	3,9	3,9	5,4	3,0	2,2	2,9	2,0
Alucinógenos	5,3	3,7	3,5	3,7	2,5	2,7	1,5	1,0	0,8
Éxtasis	4,0	3,5	2,7	3,2	3,0	2,0	1,4	2,1	1,1
Speed o Anfetaminas	3,3	4,1	2,3	2,2	3,3	1,1	1,5	1,3	0,3
Inhalables volátiles	3,8	2,4	2,8	2,7	1,7	1,4	1,7	0,9	1,0
Heroína	0,2	1,1	0,7	0,2	0,7	0,3	0,1	0,5	0,2
GHB (éxtasis líquido)	-	-	0,4	-	-	0,3	-	-	0,3

**Tranquilizantes y pastillas para dormir sin receta médica.*

***Contempla el consumo tanto de cocaína base como en polvo.*

2.2.- Drogas legales: Tabaco, alcohol e hipnosedantes

TABACO

- El consumo de **tabaco** desciende en términos generales, sobre todo en el del último mes que ha pasado de 33,0% en 2008 a 29,1% en 2010. Sube ligeramente el indicador probatorio. En relación a la media nacional, los jóvenes de Castilla-La Mancha fuman en mayor proporción. En el último año la media nacional está en 32,4% frente al 36% de la regional.
- A diario fuma el 14,2% de los estudiantes, dos puntos por debajo de lo que lo hacían en 2008. El número medio de cigarrillos por día es de 5,11, siendo mayor para los varones (6,22) que para las mujeres (4,44). Datos muy similares a la media nacional (5,17 cigarrillos/día).

Tabla Nº 2: Evolución del consumo de tabaco en estudiantes de 14-18 años (%). España, Castilla-La Mancha 2006-2010.

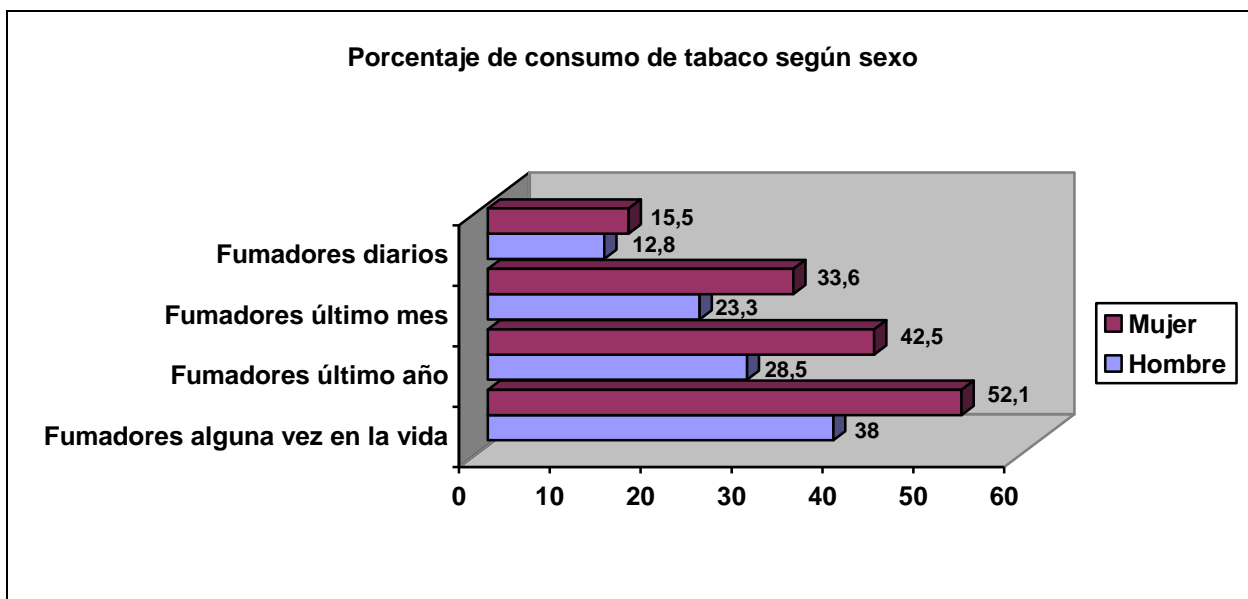
SUSTANCIAS	ALGUNA VEZ EN LA VIDA			ALGUNA VEZ EN LOS ÚLTIMOS 12 MESES			ALGUNA VEZ EN LOS ÚLTIMOS 30 DÍAS			TABACO DIARIO		
	2006	2008	2010	2006	2008	2010	2006	2008	2010	2006	2008	2010
Castilla-La Mancha	48,9	44,3	45,6	36,0	37,9	36,3	30,2	33,0	29,1	15,5	16,4	14,2
España	46,1	44,6	39,8	34,0	38,1	32,4	27,8	32,4	26,2	14,8	14,8	12,3

- Las chicas son las mayores fumadoras con diferencias muy notables respecto a sus compañeros (14 puntos porcentuales en el indicador probatorio), diferencias que se han ido incrementando según las últimas encuestas. En el consumo diario la distancia entre sexos se acorta, si bien las chicas (15,5%) siguen siendo mayoría respecto a los chicos (12,8%).

Tabla Nº 3: Consumo de tabaco según sexo en población estudiante (%). Castilla-La Mancha 2010

<i>DIFERENCIAS POR SEXO EN EL CONSUMO DE TABACO. CASTILLA LA MANCHA 2010.</i>			
	Hombre	Mujer	Total
Fumadores alguna vez en la vida	38	52,1	45,6
Fumadores último año	28,5	42,5	36,0
Fumadores último mes	23,3	33,6	29,1
Fumadores diarios	12,8	15,5	14,2

Gráfico N° 1: Consumo de tabaco según sexo en población estudiante (%). Castilla – La Mancha 2010



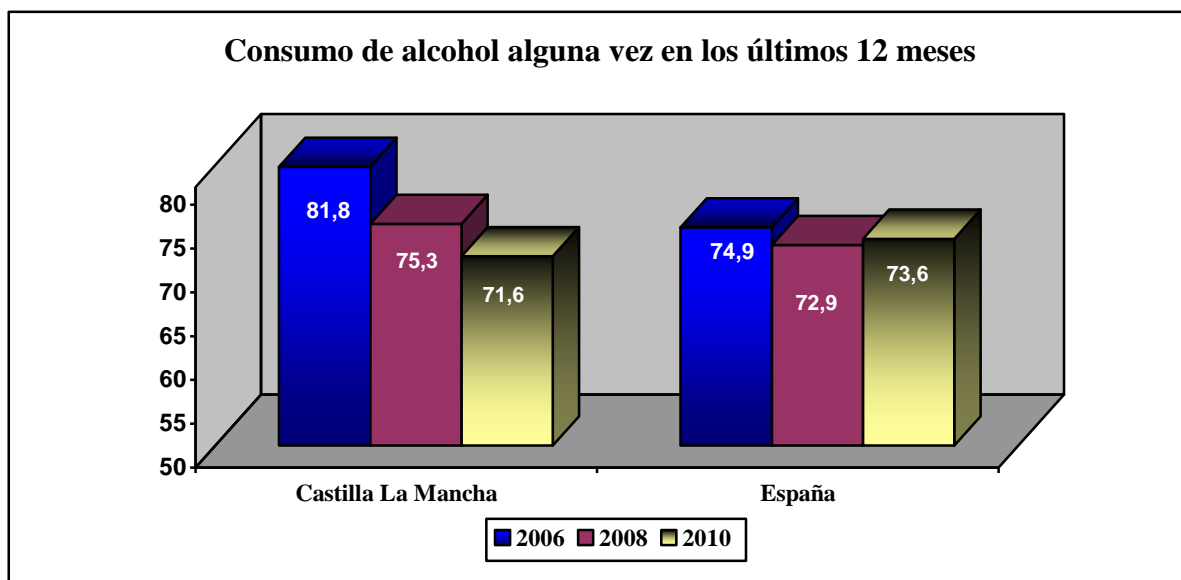
ALCOHOL

- Respecto al **alcohol**, la tendencia al descenso en el consumo parece clara en las tres últimas encuestas analizadas. Las cifras son cada vez más similares a la media nacional, cuando en las encuestas anteriores los adolescentes de Castilla-La Mancha consumían más alcohol que en el resto del país. Se ha producido un descenso de los jóvenes que se inician en su consumo y especialmente en el indicador de los últimos doce meses, pasando de 75,3% en 2008 a 71,6% en 2010.

Tabla n° 4: Evolución del consumo de alcohol en estudiantes de 14-18 años. España-Castilla-La Mancha, 2006-2010.

ALCOHOL	Alguna vez en la vida			Alguna vez en los últimos 12 meses			Alguna vez en los últimos 30 días		
	2006	2008	2010	2006	2008	2010	2006	2008	2010
Castilla-La Mancha	84,8	82,8	80,5	81,8	75,3	71,6	68,6	63,6	63,5
España	78,6	81,2	75,1	74,9	72,9	73,6	58,0	58,5	63,0

Gráfico n° 2 : Evolución del consumo de alcohol en los últimos 12 meses en estudiantes de 14-18 años. Castilla-La Mancha, 2006-2010.



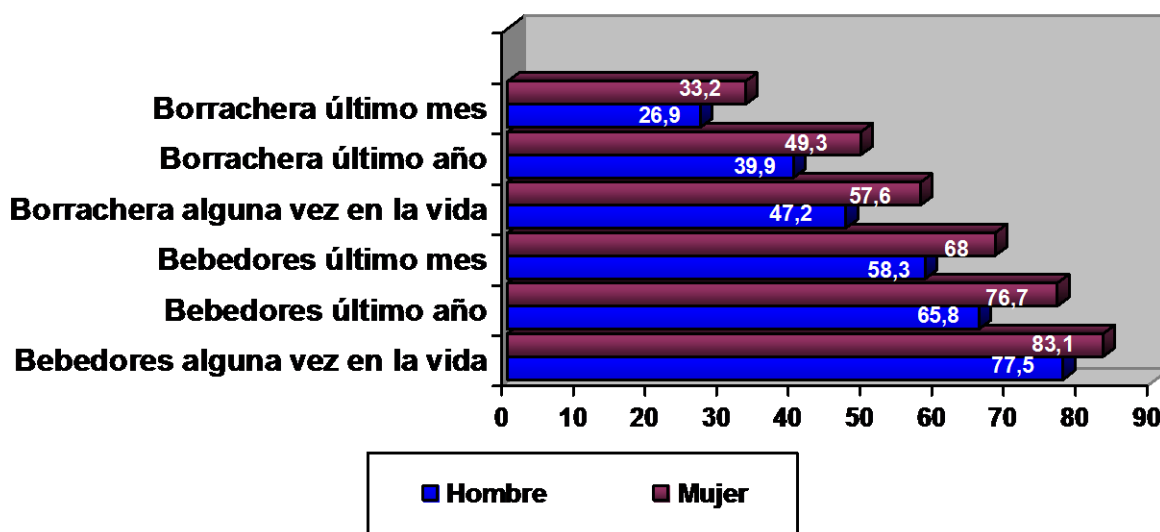
- En lo que se refiere a la ingesta compulsiva de alcohol, el 30,3% de los jóvenes se ha emborrachado alguna vez en el último mes, cifra inferior a la nacional (35,6%) y el 42,7% ha tomado 5 o más bebidas alcohólicas en una sola ocasión o período de 2 horas (atracones o bunge drinking).
- Analizando los resultados en función del **género**, se aprecian diferencias significativas en los hábitos de consumo entre los chicos y las chicas. Estas últimas son cada vez más consumidoras respecto a los chicos y tienen los mayores porcentajes en todos los indicadores de consumo, también en los más problemáticos como borracheras y atracones. Casi un 50% de las mujeres entre 14 y 18 años se han emborrachado en el último año frente al 40% de los varones.

Tabla nº 5: Porcentaje de consumidores de alcohol según sexo en estudiantes de 14-18 años. Castilla-La Mancha, 2010.

<i>CONSUMO DE ALCOHOL SEGÚN SEXO EN POBLACIÓN ESCOLAR 2010 (%)</i>			
	Hombre	Mujer	Total
Bebedores alguna vez en la vida	77,5	83,1	80,5
Bebedores último año	65,8	76,7	71,6
Bebedores último mes	58,3	68	63,5
Borrachera alguna vez en la vida	47,2	57,6	52,8
Borracheras último año	39,9	49,3	45,1
Borrachera último mes	26,9	33,2	30,3
Atracones de Alcohol en el último mes	41,4	43,7	42,7

Gráfico nº 3: Consumo de alcohol según sexo alguna vez en la vida, en el último mes y en el último año en estudiantes de 14-18 años. Castilla La Mancha 2010

Porcentaje de borracheras según sexo



- El acceso al alcohol por parte de los menores de 18 años, pese a la prohibición legal de su venta, no parece suponer problema para ellos, ya que un 46,7% de los que beben adquieren el alcohol por sí mismos y un 44,8% lo hacen a través de otras personas mayores de edad. El alcohol lo compran mayoritariamente en bares, pubs y discotecas (77,5%) y en similar proporción en hiper/supermercados, tiendas, kioskos y bodegas (75,6%).

Tabla nº 6: Lugares donde han comprado/conseguido alcohol los estudiantes de 14-18 años en el último mes. Castilla-La Mancha, 2010.

LUGARES DONDE HA COMPRADO/CONSEGUIDO ALCOHOL* (último mes)	
	%
Bares o pubs	35,8
Discotecas	31,7
Hipermercados	14,4
supermercados	35,2
Tiendas/kioskos/bodegas	26,0
En su casa	5,8
En casa de otras personas	8,8
Venta ambulante	1,9
Internet/venta telefónica	0,7

* Ítem con posibilidad de respuesta múltiple.

HIPNOSEDANTES

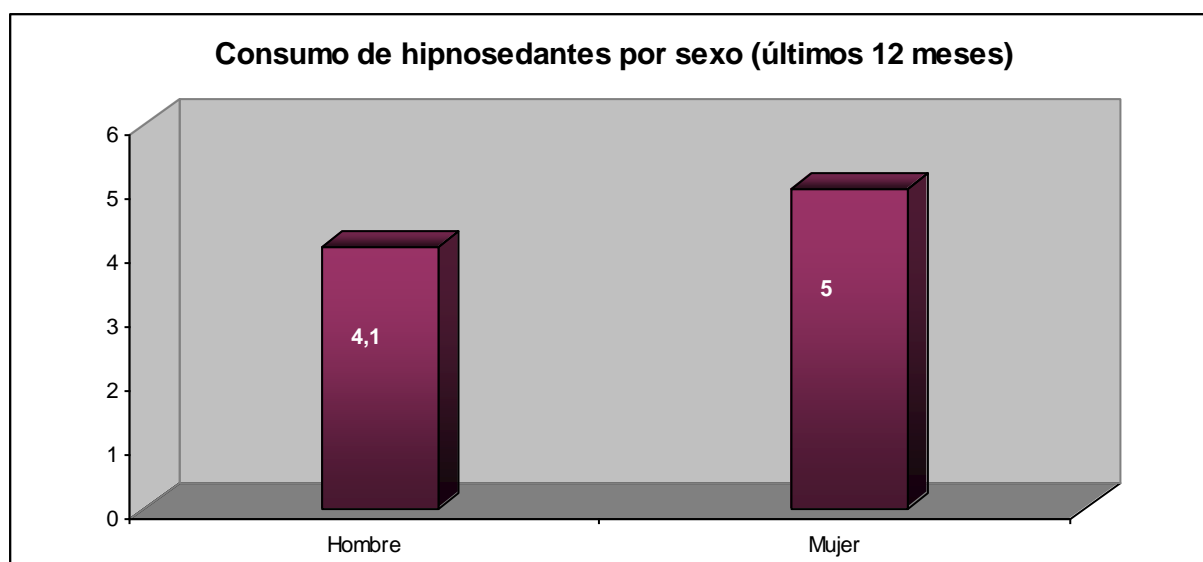
- Los tranquilizantes y pastillas para dormir (**hipnosedantes**) sin receta médica constituyen la cuarta droga más consumida por los estudiantes de 14 a 18 años de la región. La han probado alguna vez el 9,2% y en el último mes la han consumido el 2,6%. Se trata de la única sustancia en la que todos los indicadores han aumentado ligeramente, especialmente el indicador probatorio que ha pasado 6,5% en 2006 a 9,2% en 2010.

Tabla nº 7: Evolución del consumo de tranquilizantes y pastillas para dormir sin receta médica entre estudiantes de 14-18 años (%). Castilla-La Mancha, 2006-2010.

SUSTANCIAS	Alguna vez en la vida			Alguna vez en los últimos 12 meses			Alguna vez en los últimos 30 días		
	2006	2008	2010	2006	2008	2010	2006	2008	2010
Hipnosedantes sin receta médica	6,5	8,1	9,2	4,4	4,0	4,6	2,3	2,0	2,6

- El colectivo femenino tiene una mayor implicación en el uso de hipnosedantes que los varones: 5% mujeres frente al 4,1% de hombres en el indicador de consumo de los últimos 12 meses.

Gráfico nº 4 : Porcentaje de consumidores de hipnosedantes por sexo en los últimos 12 meses. Estudiantes de 14-18 años. Castilla-La Mancha , 2010.



2.3.- Cannabis y cocaína

CANNABIS

- El cannabis es la droga ilegal más importante en cuanto a los altos niveles de consumo juveniles. En esta última encuesta se aprecia un descenso en su consumo igualmente detectado en el resto del territorio nacional. A nivel probatorio ha bajado de 35,4% en 2008 a 34,4% en 2010, en el último año lo han consumido un 28,1%, dos puntos porcentuales menos que en el 2008 y en el consumo del último mes el descenso ha sido más acusado, pasando de 21,3% en 2008 a 18,2% en 2010.
- A diario lo consumen un 3,2%, cifra similar a la de la encuesta 2008 (3%) y al dato ofrecido por el Plan Nacional de Drogas (3%). El número medio de porros, canutos o picas fumados cada día ha sido de 4,25, más entre los chicos (4,92) que entre las chicas (3,7).

Tabla Nº 8: Evolución del consumo de cannabis en estudiantes de 14 a 18 años (%). Castilla-La Mancha, 2006- 2010.

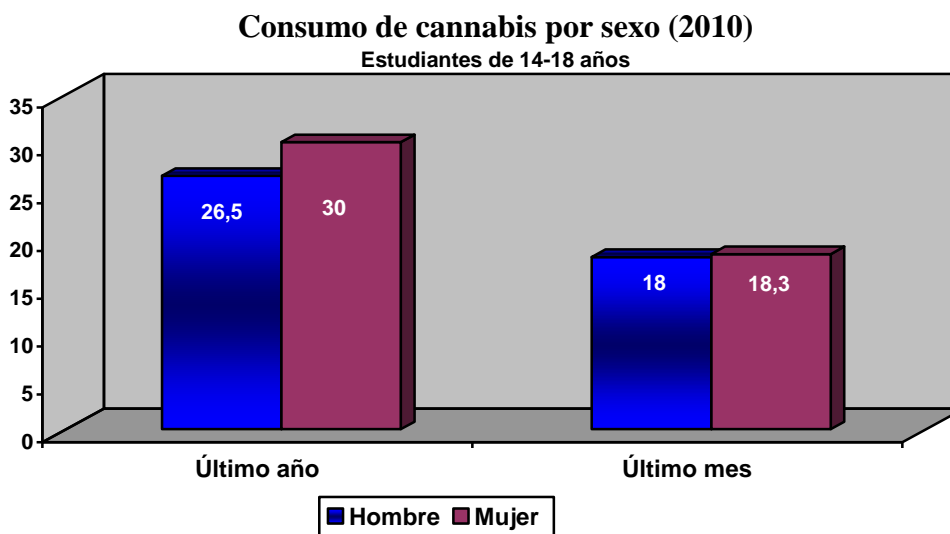
CANNABIS	Alguna vez en la vida			Alguna vez en los últimos 12 meses			Alguna vez en los últimos 30 días		
	2006	2008	2010	2006	2008	2010	2006	2008	2010
Castilla-La Mancha	38,1	35,4	34,4	30,1	30,3	28,1	19,7	21,3	18,2
España	36,2	35,2	33,0	29,8	30,5	26,4	20,1	20,1	17,2

- Acercándonos a las **características personales** de los jóvenes usuarios de cannabis, se observa que por primera vez su consumo es más frecuente entre las chicas que entre los chicos, especialmente en el indicador probatorio y consumo en el último año, al contrario de lo que sucede en la población nacional en la que los hombres consumen más cannabis que las mujeres en el colectivo de 14 a 18 años. Esto supone un notable cambio en el perfil de los consumidores de drogas ilegales, que tradicionalmente ha sido mayor entre los hombres. También puede significar que los niveles de normalización de su uso son cada vez más similares a los de una droga legal.

Tabla nº 9: Consumo de cannabis según sexo en estudiantes de 14-18 años (%). Castilla-La Mancha, 2010

DIFERENCIAS POR SEXO EN EL CONSUMO DE CANNABIS. EN POBLACIÓN ESCOLAR (%)			
	Hombre	Mujer	Total
Alguna vez en la vida	33,2	35,8	34,4
Últimos 12 meses	26,5	30	28,4
Últimos 30 días	18,0	18,3	18,2
Diario	4,8	1,9	3,2

Gráfico N° 5: Porcentaje de consumidores de cannabis por sexo en estudiantes de 14 a 18 años, en el último año y en el último mes. Castilla-La Mancha, 2010



COCAÍNA

- Después del cannabis, la cocaína es la sustancia ilegal más extendida entre los adolescentes. Hay un 3,9% de estudiantes de secundaria que han probado **cocaína** alguna vez, un 3% ha consumido en el último año y un 2% en el último mes. Respecto a 2008 ha descendido su consumo en todos los indicadores temporales contemplados.
- Los datos nacionales de consumo de cocaína son muy similares a los regionales. Parece que el descenso de consumo detectado a partir de 2004 por la encuesta nacional se desfasa a nivel regional al año 2010, puesto que el 2008 fue de subida respecto a la encuesta anterior (2006).

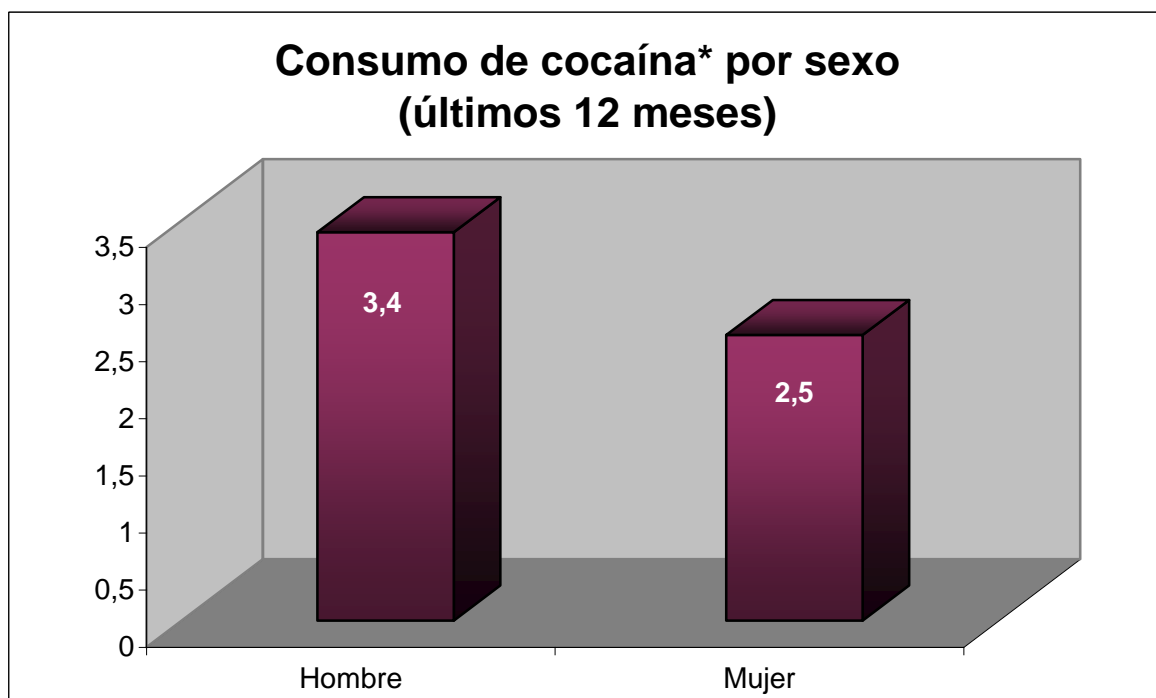
Tabla N° 10: Evolución del consumo de cocaína en estudiantes de 14 a 18 años (%). Castilla-La Mancha, 2006- 2010.

COCAÍNA	Alguna vez en la vida			Alguna vez en los últimos 12 meses			Alguna vez en los últimos 30 días		
	2006	2008	2010	2006	2008	2010	2006	2008	2010
Cocaína*	4,8	7,0	3,9	3,9	5,4	3,0	2,2	2,9	2,0

*Contempla el consumo tanto de cocaína base como en polvo.

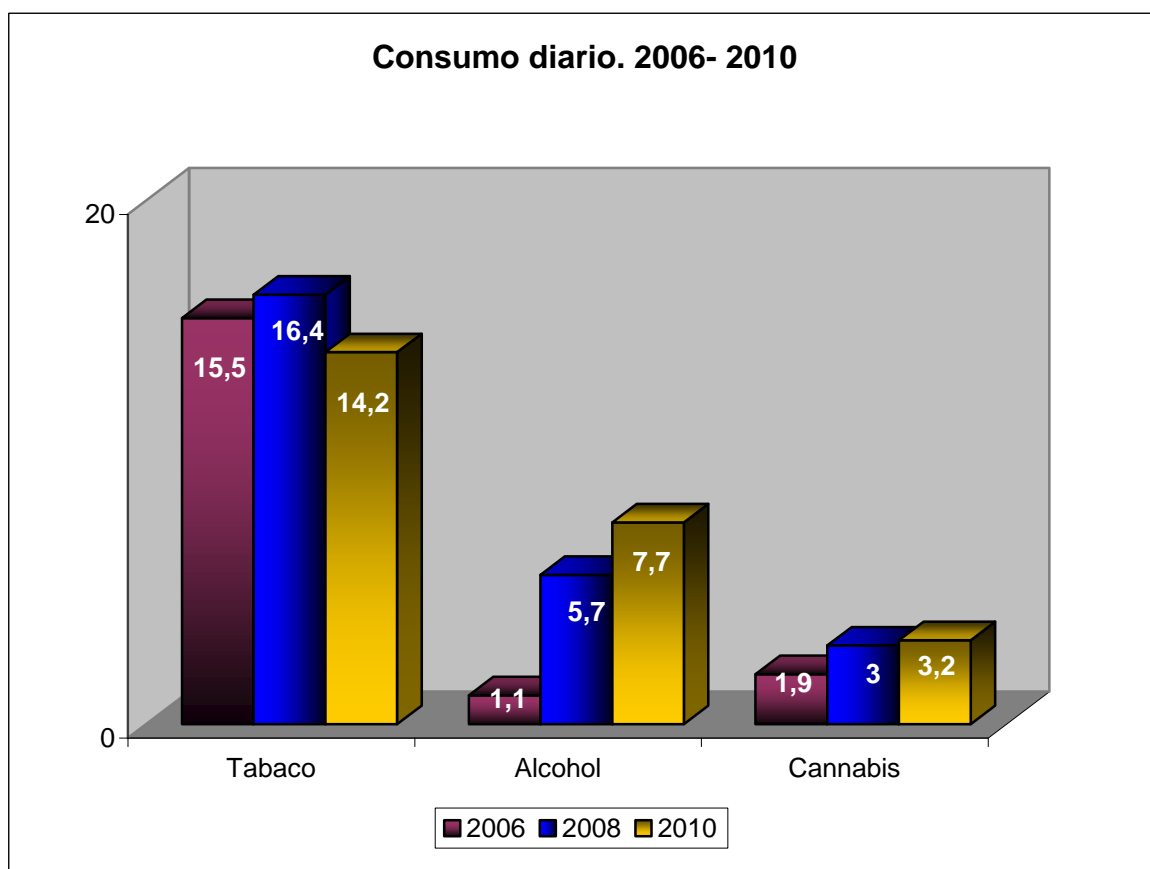
- El análisis por **género** muestra que en el consumo de cocaína tiene una menor implicación el colectivo femenino. Dato que difiere sustancialmente del análisis realizado sobre alcohol, tabaco y cannabis.

Gráfico N°6: Porcentaje de consumidores de cocaína en los últimos 12 meses según sexo. Estudiantes de 14-18 años. Castilla-La Mancha, 2010.



*Contempla el consumo tanto de cocaína base como en polvo.

Gráfico N° 7. Consumo diario de tabaco, alcohol, y cannabis en estudiantes de 14-18 años. Castilla-La Mancha, 2006-2010.



2.4.- Heroína y otras drogas

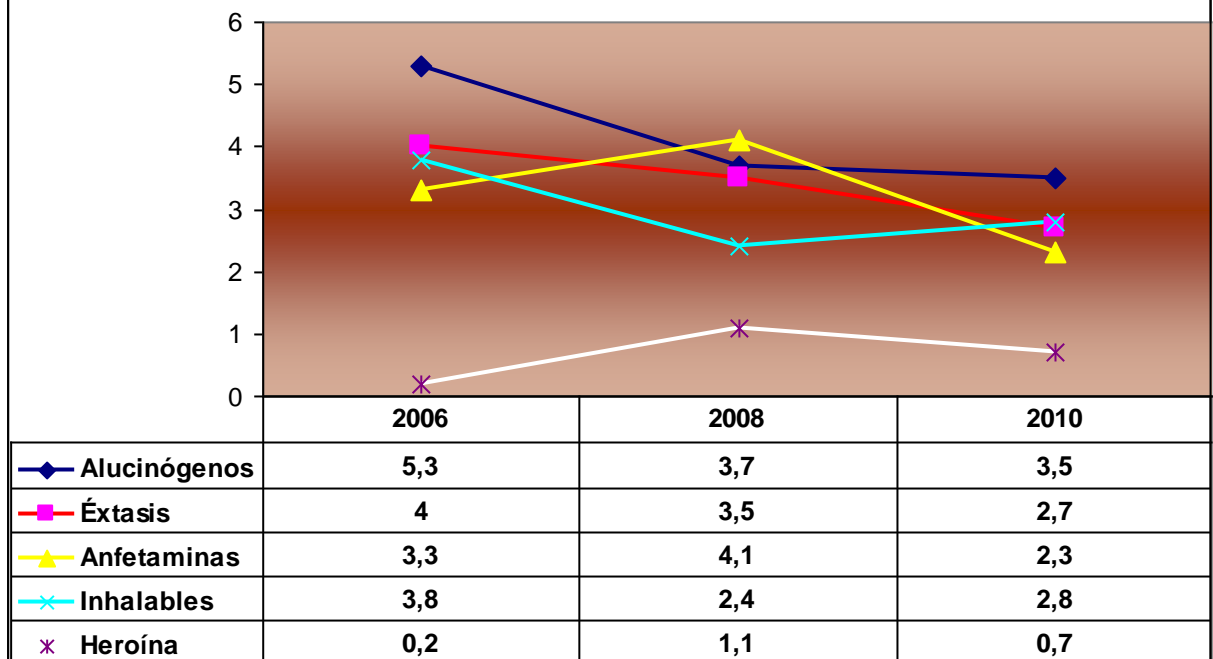
- Continúa la tendencia a la baja en el consumo de **éxtasis** ya detectada en la encuesta de 2008. Respecto a la misma y en el indicador probatorio, ha bajado de un 3,5% a un 2,7%. También ha sido importante el descenso en la proporción de consumidores de **speed o anfetaminas** que ha pasado de 4,1% en 2008 a 2,3% en 2010.
- El consumo de **heroína**, muy minoritario, parece haber descendido, (de 0,7% a 0,3%) aunque los porcentajes son muy pequeños para poder valorarlo adecuadamente. Se mantiene estable el de **inhalables volátiles** y **alucinógenos**, con un 2,8% y un 3,5% respectivamente de estudiantes que lo han probado alguna vez en la vida.

Tabla N° 11: Evolución del consumo de drogas en estudiantes de 14 a 18 años (%). Castilla-La Mancha, 2006- 2010.

<i>SUSTANCIAS</i>	<i>Alguna vez en la vida</i>			<i>Alguna vez en los últimos 12 meses</i>			<i>Alguna vez en los últimos 30 días</i>		
	2006	2008	2010	2006	2008	2010	2006	2008	2010
Alucinógenos	5,3	3,7	3,5	3,7	2,5	2,7	1,5	1,0	0,8
Éxtasis	4,0	3,5	2,7	3,2	3,0	2,0	1,4	2,1	1,1
Speed o Anfetam.	3,3	4,1	2,3	2,2	3,3	1,1	1,5	1,3	0,3
Inhalables volátiles	3,8	2,4	2,8	2,7	1,7	1,4	1,7	0,9	1,0
Heroína	0,2	1,1	0,7	0,2	0,7	0,3	0,1	0,5	0,2
GHB (éxtasis líquido)	-	-	0,4	-	-	0,3	-	-	0,3

Gráfico N° 8: Evolución del porcentaje de consumidores de drogas alguna vez en la vida. Estudiantes de 14-18 años. Castilla-La Mancha, 2010.

Porcentaje de consumidores de drogas alguna vez en la vida.



2.5.- Consumo de sustancias según género

- Las chicas tienen los mayores porcentajes de consumo en tabaco, alcohol, cannabis e hipnosedantes y también se emborrachan y hacen drinking en mayor medida. Los chicos son los mayores consumidores de drogas ilegales: cocaína, alucinógenos, éxtasis, etc., a excepción del cannabis.
- Respecto a las encuestas anteriores, la tendencia es que cada vez más las mujeres sobrepasan a los hombres en el consumo de drogas legales, especialmente tabaco y alcohol, cuyo porcentaje de consumo es superior al de los chicos en 14 y 11 puntos porcentuales respectivamente. Por otro lado se están igualando en el consumo de drogas ilegales y por primera vez también son mayoría en el consumo de cannabis.

Tabla Nº 12: Consumo de sustancias en los últimos 12 meses según género (%). Estudiantes de 14-18 años. Castilla-La Mancha, 2010.

CONSUMO DE SUSTANCIAS SEGÚN GÉNERO¹			
(ÚLTIMOS 12 MESES)			
%			
	HOMBRE	MUJER	TOTAL
Tabaco	28,5	42,5	36,0
Alcohol	65,8	76,7	71,6
Cannabis	26,5	30	28,4
Hipnosedantes	4,1	5	4,6
Cocaína	3,4	2,5	2,9
Alucinógenos	5	0,6	2,7
Éxtasis	2,3	1,5	2,0
Speed o Anfetaminas	1,4	0,7	1,1
Inhalables volátiles	1,8	1,1	1,4
Heroína	0,5	0	0,3
GHB (éxtasis líquido)	0,4	0,2	0,3
Borracheras (último mes)	26,9	33,2	30,3
Drinking (último mes)	41,4	43,7	42,6

2.6.- Edad media de inicio en el consumo.

- Ha aumentado ligeramente la edad media de inicio en el consumo de todas las drogas respecto al año 2008, a excepción de los inhalables volátiles y los hipnosedantes que ha descendido.
- Tabaco, alcohol, e inhalables son las drogas de iniciación entre los estudiantes. Respecto a las dos primeras sustancias inician su consumo en torno a los 13 años

¹ Los cálculos de los porcentaje de consumo según género de tabaco, alcohol (incluyendo el consumo compulsivo de borracheras y drinking), e hipnosedantes se han realizado incluyendo en el cómputo como de no consumo los valores perdidos por el sistema, que para estas sustancias tenían unos porcentajes muy importantes (27,1% para alcohol, 54,7% tabaco y un 41,2% en borracheras). Para el resto de sustancias no se han contabilizado los valores perdidos, han quedado fuera del cómputo porcentual ya que son muy pequeños y no distorsionan los resultados.

y medio y respecto a los inhalables a los 12. La edad media a la que se emborrachan por primera vez los estudiantes de la región es de 14,52 años.

- En torno a los 15 años comienzan a consumir cannabis y cocaína, y los consumos de alucinógenos, éxtasis y anfetaminas constituyen los inicios más tardíos, con 15 años y medio o casi 16.

Tabla Nº 13. Edad media de inicio en el consumo en estudiantes de 14-18 años. Castilla-La Mancha, 2006- 2010.

<i>EDAD MEDIA DE INICIO EN EL CONSUMO</i>			
<i>SUSTANCIAS</i>	<i>2006</i>	<i>2008</i>	<i>2010</i>
Tabaco	13,07	13,18	13,46
Alcohol	13,63	13,53	13,66
Cannabis	14,81	14,71	14,93
Hipnosedantes*	15,65	15,58	14,53
Cocaína	14,64	14,12	14,98
Alucinógenos	15,90	15,08	15,56
Éxtasis	16,72	15,37	15,83
Anfetaminas	15,92	15,72	15,77
Inhalables	14,61	14,90	11,85
1ª borrachera	-	-	14,52

* *Tranquilizantes y pastillas para dormir sin receta médica.*

3.- ACTITUDES Y PERCEPCIONES RESPECTO A LAS DROGAS.

3.1.- Percepción del riesgo.

- Respecto a la encuesta de 2008 ha aumentado la percepción del riesgo para los consumos legales: tabaco, alcohol e hipnosedantes, a excepción del consumo esporádico de estos últimos que ha aumentado.
- Se mantiene estable o ligeramente superior la valoración de la peligrosidad de los consumos habituales de drogas ilegales, incluyendo el cannabis. Por otro lado disminuye el riesgo percibido ante el consumo esporádico de drogas ilegales e hipnosedantes.
- El consumo abusivo de alcohol en fin de semana y el consumo esporádico de hipnosedantes se valoran como los menos problemáticos. En el extremo opuesto,

los consumos habituales de éxtasis y heroína son los que consideran que comportan mayores riesgos.

- Continúan percibiendo más peligroso el consumo diario de tabaco, que el consumo diario de alcohol y esporádico de tranquilizantes y cannabis.

Tabla Nº 14. Porcentaje que piensa que puede producir bastantes o muchos problemas el consumo de algunas sustancias. Población escolar. Castilla-La Mancha, 2006- 2010.

PERCEPCIÓN DEL RIESGO.			
Porcentaje que piensa que puede producir bastantes o muchos problemas el consumo de:			
	2006	2008	2010
Tabaco diario	87,4	85,7	89,1
5 o 6 cañas/copas en fin de semana	40,8	36,5	40,4
1 o 2 cañas/copas cada día	54,2	52,4	58,6
Hipnosedantes alguna vez	64	49,9	44,5
Hipnosedantes habitualmente	88	86,4	87,2
Cannabis alguna vez	71	56,5	52,7
Cannabis habitualmente	90,4	87,6	89,2
Cocaína *alguna vez	92,9	77,9	76,9
Cocaína* habitualmente	97,1	94,7	94,8
Éxtasis alguna vez	92,4	83,3	81,2
Éxtasis habitualmente	97,5	94,5	94,8
Anfetaminas alguna vez	-	-	80,3
Anfetaminas habitualmente	-	-	94,8
Alucinógenos alguna vez	-	-	78,9
Alucinógenos habitualmente	-	-	94,8
Heroína alguna vez	93,5	85,4	83,1
Heroína habitualmente	97,3	95,4	95,9

Tabla Nº 15. Porcentaje de hombres y mujeres que piensa que puede producir bastantes o muchos problemas el consumo de algunas sustancias. Castilla-La Mancha, 2010.

PERCEPCIÓN DEL RIESGO SEGÚN GÉNERO¹			
<i>Porcentaje que piensa que puede producir bastantes o muchos problemas el consumo de:</i>			
	TOTAL	HOMBRE	MUJER
Tabaco alguna vez	-	30,2	28,7
Tabaco diario	89,1	87,8	90,2
5 o 6 cañas/copas en fin de semana	40,4	41,5	39,3
1 o 2 cañas/copas cada día	58,6	55,6	61,1
5 o 6 cañas/copas cada día	-	87,4	89,2
Hipnosedantes alguna vez	44,5	44,8	44,5
Hipnosedantes habitualmente	87,2	85,3	88,7
Cannabis alguna vez	52,7	50,0	54,9
Cannabis habitualmente	89,2	86,5	91,4
Cocaína *alguna vez	76,9	78,0	76,2
Cocaína habitualmente	94,8	94,1	95,3
Éxtasis alguna vez	81,2	82,9	80,1
Éxtasis habitualmente	94,8	94,0	95,4
Anfetaminas alguna vez	-	79,9	80,7
Anfetaminas habitualmente	-	93,5	95,7
Alucinógenos alguna vez	-	78,6	79,0
Alucinógenos habitualmente	-	92,9	96,4
Heroína alguna vez	83,1	84,2	82,2
Heroína habitualmente	95,9	94,6	96,6

(*) *Cocaína en polvo*

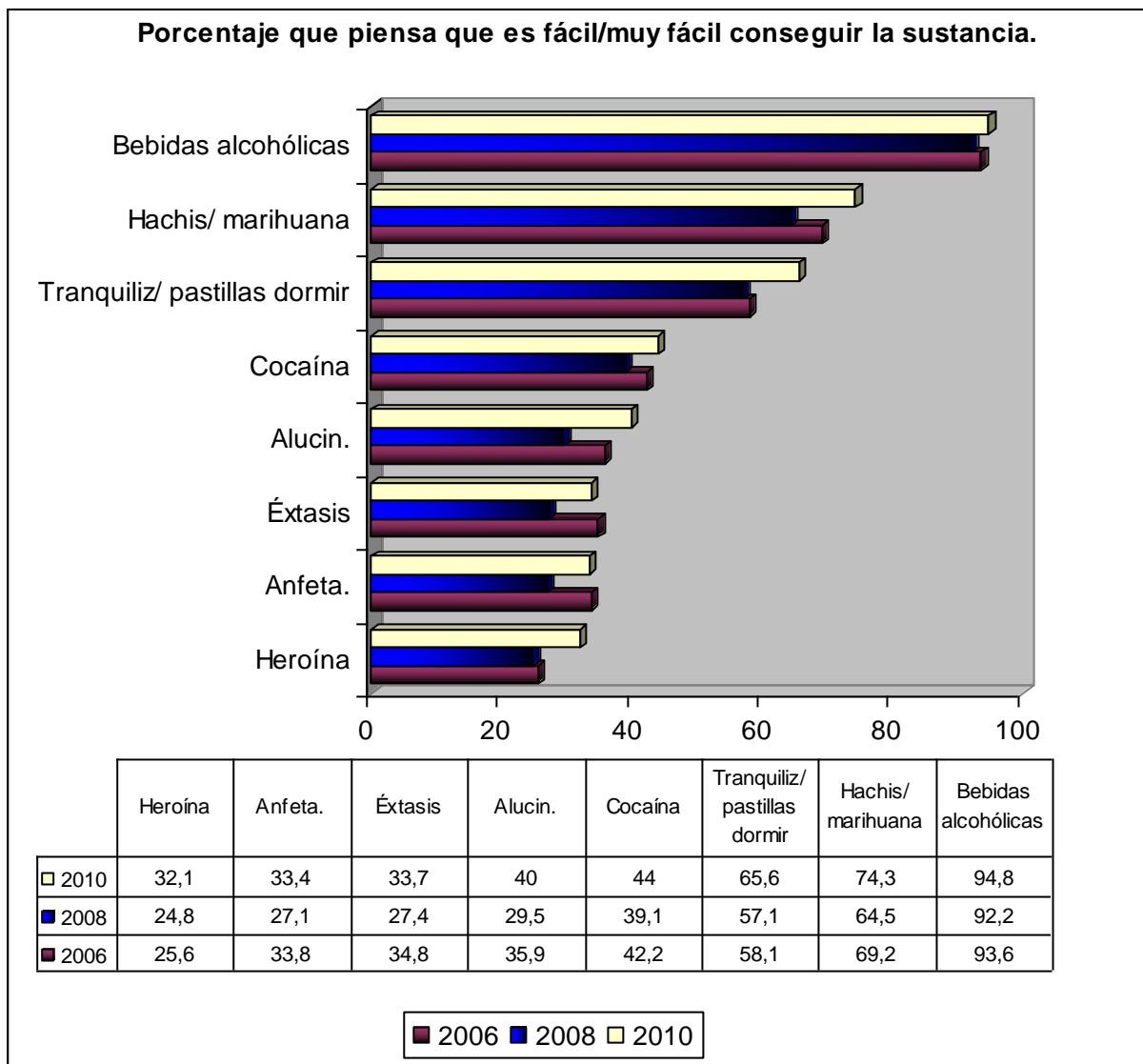
3.2.- Disponibilidad percibida

- Comparando los resultados de 2010 con las encuestas de 2006 y 2008, los estudiantes consideran que ahora es más fácil conseguir drogas, especialmente en lo que respecta al cannabis y los alucinógenos, cuyo porcentaje ha aumentado en esta última encuesta en torno a 10 puntos porcentuales.
- Las drogas que se perciben como más accesibles siguen siendo las de comercio legal (alcohol y pastillas para dormir) y el cannabis.

¹ *Se han excluido de la contabilización porcentual los NS y los en blanco, y se han dejado como valores perdidos en el análisis estadístico con SPSS. Se ha considerado el valor del porcentaje válido, igual que en la encuesta de 2008.*

- También siguen considerando las más inaccesibles la heroína, las anfetaminas y el éxtasis, en este orden.

Gráfico Nº 9. Disponibilidad percibida de distintas drogas en población escolar Castilla – La Mancha, 2006- 2010.



3.3.- Opiniones respecto a la información sobre drogas.

- Los adolescentes de Castilla-La Mancha opinan mayoritariamente (un 79,6%) que están suficientemente o perfectamente informados respecto al tema de las drogas. Sólo un 3,1% siente que está mal informado.
- La información la han recibido principalmente a través de los padres, sobre todo de la madre, charlas o cursos sobre el tema, medios de comunicación y profesores. El 74,7% dice haber recibido información sobre drogas en su actual instituto.

- Por otro lado creen que la mejor vía para recibir información sería, en primer lugar, los profesionales sanitarios (44,9%), le siguen charlas o cursos (43,3%), las madres (34,4%) y padres (33,1) y también las personas que han tenido contacto directo con las drogas (33,2).

Tabla Nº 16. Opiniones respecto a la información sobre drogas (%).Castilla-La Mancha 2010.

<i>¿Se siente suficientemente informado/a con respecto al tema de las drogas?</i>	%
No, estoy mal informado	3,1
Sí, perfectamente	38,4
Sí, lo suficiente	41,2
Sólo a medias	17,3
<i>Total</i>	100
<i>¿Ha recibido información sobre drogas en su actual instituto?</i>	%
No	23,3
Sí	74,7
En blanco	2,0
<i>Total</i>	100
<i>Ha recibido información sobre drogas principalmente a través de*:</i>	%
Madre	64,5
Padre	59,5
Hermanos	19,5
Otros familiares	26,3
Amigos	45,2
Profesores	59,4
Profesionales sanitarios	38,2
Medios comunicación	61,2
Charlas o cursos sobre el tema	63,7
Personas que han tenido contacto con ellas	27,3
Libros y/o folletos	36,7
Internet	37,7
Por ninguna vía	1,5

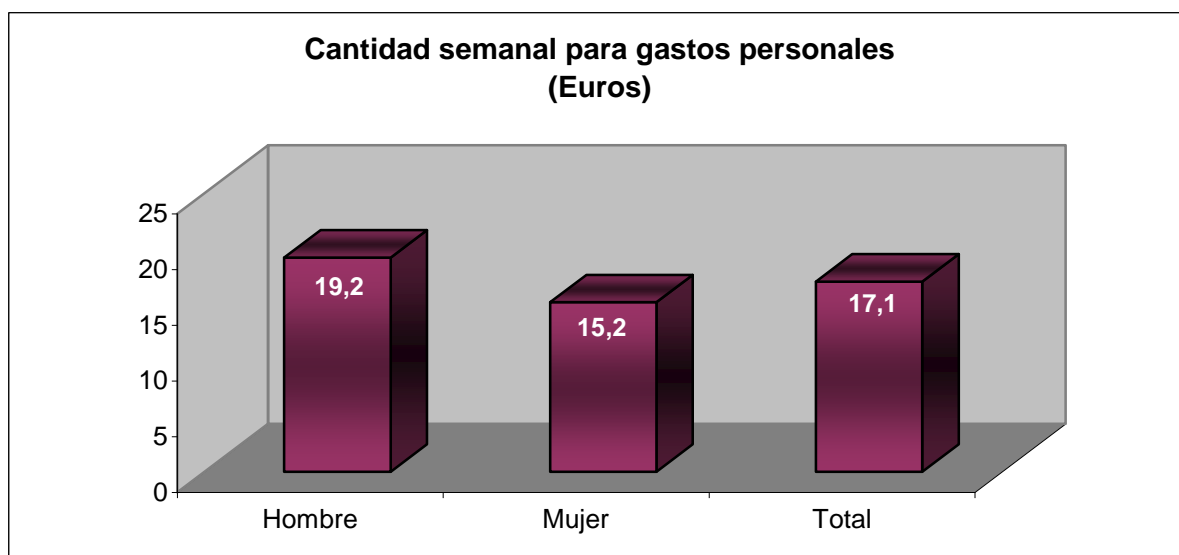
* Ítem con posibilidad de respuesta múltiple.

4.- OCIO Y RELACIONES CON LOS PADRES RESPECTO AL CONSUMO DE DROGAS.

4.1.- Salidas nocturnas.

- La cantidad media de dinero semanal de que disponen los jóvenes estudiantes castellano-manchegos de 14 a 18 años para gastos personales es de 17,1 €, siendo de 19,22 € para los chicos y de 4 euros menos para las chicas (15,21 €).

Gráfico Nº 10. Cantidad semanal de que disponen los adolescentes para gastos personales. Castilla – La Mancha 2010.



- Respecto a su ocio nocturno, lo más corriente es que salgan 1 o 2 noches por semana, el 53,6% de ellos así lo hace, cerca de un 8% no sale nunca por la noche y en el otro extremo un 4,7% sale más de 4 noches a la semana. La hora de regreso a casa en estas ocasiones se prolonga bastante, ya que solo el 14,7% llega antes de las 12 de la noche y el 43,1% después de las 3 de la madrugada.

Tabla Nº 17. Frecuencia y duración de las salidas nocturnas (%).Castilla-La Mancha 2010.

<i>FRECUENCIA DE SALIDA NOCTURNA EN EL ÚLTIMO AÑO</i>	<i>%</i>
Nunca	7,9
3 noches o menos al mes	25,2
1 o 2 noches a la semana	53,6
3 o 4 noches a la semana	8,2
Más de 4 noches a la semana	4,7
<i>En blanco</i>	0,4
<i>Total</i>	<i>100</i>
<i>HORA DE REGRESO A CASA EN LA ÚLTIMA SALIDA NOCTURNA</i>	<i>%</i>
Antes de las 12 de la noche	14,7
Entre las 12 y las 2 de la madrugada	24,9
Entre las 2 y las 4 de la madrugada	34,1
Entre las 4 y las 8 de la mañana	21,8
Después de las 8 de la mañana	2,9
<i>En blanco</i>	1,6
<i>Total</i>	<i>100</i>

4.2.- Control paterno.

- El 86,8% de los estudiantes de la región opinan que tienen bastante o muy buena relación con sus madres. La relación con el padre está algo peor valorada (79,3%) pero también la consideran buena. Son pocos los que dicen tenerla bastante mala o muy mala (1,8% en el caso de las madres y 4,2% de los padres).

Tabla Nº 18. Normas familiares dentro y fuera de casa (%).Castilla-La Mancha 2010.

	<i>Mis padres fijan las normas claras sobre lo que puedo hacer en casa.</i>	<i>Mis padres fijan las normas claras sobre lo que puedo hacer fuera de casa</i>
Casi nunca	5,9	15,9
Raramente	7,2	18,4
Algunas veces	17,5	26,3
A menudo	25,8	21,6
Casi siempre	43,6	17,8
<i>Total</i>	<i>100</i>	<i>100</i>

- Los jóvenes tienen claras las normas que fijan sus padres dentro de casa, pues un 69,4% creen que dichas normas están claras a menudo o casi siempre, pero no ocurre así en lo que respecta a las normas fuera del hogar, ya que un 34,3% dicen que casi nunca o raramente fijan las normas con claridad y un 26,3% solo algunas veces.
- En términos generales, los estudiantes de secundaria piensan que sus padres si saben con quien están cuando salen por la noche, el 75,4% así lo confirma, y conocen en menor medida, aunque también de forma mayoritaria (65%), qué lugares frecuentan.

4.3.- Permisividad en el consumo de drogas.

- En lo que se refiere a la permisividad de los padres en el consumo de drogas legales, hay una clara dicotomía: por una parte sus hijos les perciben como poco permisivos respecto al consumo de tabaco, el 71% de los padres y madres no permitirían en absoluto fumar a sus hijos, pero son bastante más laxos con el alcohol, pues solo en torno al 50% no permiten en absoluto su consumo.

Tabla Nº 19. Permisividad de los padres en el consumo de alcohol (%).Castilla-La Mancha 2010.

	<i>Su padre le permite/permitiría tomar bebidas alcohólicas</i>	<i>Su madre le permite/permitiría tomar bebidas alcohólicas</i>
No me lo permite/permitiría en absoluto.	48,2	50
Si me lo permite/permitiría en cualquier sitio.	13,3	13,1
Si, pero no en casa	20,8	20,8
No sabes	17,7	16,1
Total	100	100

Tabla Nº 20. Permisividad de los padres en el consumo de tabaco (%).Castilla-La Mancha 2010.

	<i>Su padre le permite/permitiría fumar tabaco</i>	<i>Su madre le permite/permitiría fumar tabaco</i>
No me lo permite/permitiría en absoluto.	71,4	71
Si me lo permite/permitiría en cualquier sitio.	4,6	6
Si, pero no en casa	7,7	9,5
No sabes	16,3	13,5
Total	100	100

5.- CONCLUSIONES

1. Las drogas más consumidas por los estudiantes de 14 a 18 años son alcohol, tabaco y cannabis. Respecto a la encuesta de 2008 se ha producido una disminución en los consumos de todas las sustancias tanto legales como ilegales, a excepción de los hipnosedantes y el consumo probatorio de tabaco, cuyos porcentajes suben ligeramente. El descenso es especialmente relevante en el indicador mensual de tabaco, en el probatorio y anual de alcohol y en todos los indicadores de cannabis, cocaína y éxtasis.
2. El **alcohol** es con diferencia, la droga más extendida. Parece confirmarse una tendencia a la estabilización e incluso a la baja en su consumo, tendencia que comparte el resto del territorio nacional. La proporción de consumidores en la región es muy similar a la de España, especialmente en el indicador mensual.
3. La población adolescente hace un uso bastante problemático del alcohol, pues un 45% se ha emborrachado alguna vez en el último año y un 42,6% de los que beben, lo hace en forma de atracones. A pesar de la prohibición legal de su venta, los menores adquieren por si mismos el alcohol en un porcentaje elevado (44,8%), lo compran tanto en establecimientos de hostelería como en comercios en una proporción similar y lo beben mayoritariamente haciendo botellón y en bares y pubs.
4. El **tabaco** es la segunda droga más importante en cuanto al número de personas que la consumen. Aunque se detecta una disminución en su consumo, la proporción de fumadores en Castilla-La Mancha es superior a la media nacional. Las diferencias de género están muy marcadas, las chicas adolescentes superan a los chicos en todos los indicadores, especialmente en el probatorio donde la diferencia es de 14 puntos porcentuales.

5. El grado de aceptación social del **cannabis** y las altas frecuencias de consumo entre los adolescentes, la aproximan a las drogas legales. Los datos de evolución ofrecen una fase de cierta contracción, tendencia que sigue el resto de la población nacional. Por primera vez su consumo es más frecuente entre las chicas que entre los chicos, especialmente en el indicador probatorio y consumo en el último año. Esto supone un notable cambio en el perfil de los consumidores de drogas ilegales, donde tradicionalmente han sido mayoría los varones.
6. En lo que respecta a **otras drogas** la información obtenida de la encuesta escolar apunta a la estabilización y a la baja en su consumo, destacando en este sentido la cocaína, éxtasis y anfetaminas. La excepción son los **hipnosedantes** sin receta médica, cuyos porcentajes se ha incrementado. Dentro de estas drogas destacan la **cocaína** por su prevalencia, ya que es la segunda droga ilegal más extendida tras el cannabis. El 4% de los escolares la han probado alguna vez.
7. Por **sexo**, las adolescentes se están acercando e incluso superando los consumos masculinos, en especial en lo que se refiere a las drogas legales: alcohol y tabaco, superando con mucho a sus compañeros, y por primera vez respecto al cannabis. También en lo que se refiere a comportamientos de riesgo como atracones y borracheras. No obstante, cuando se trata del resto de sustancias ilegales los hombres continúan siendo los mayores consumidores.
8. Las drogas de **iniciación** en los consumos son alcohol, tabaco e inhalables. En las dos primeras inician su consumo en torno a los 13 años y medio. En torno a los 15 comienzan a consumir cannabis y cocaína y los primeros contactos con alucinógenos, éxtasis y anfetaminas son los más tardíos (cerca de los 16). Los datos de evolución muestran un ligero aumento de la edad media de inicio en todas las sustancias a excepción de los inhalables y los hipnosedantes que desciende.
9. Los adolescentes de Castilla-La Mancha tienen menor **percepción del riesgo** y creen que es más fácil conseguir drogas que en el resto de España. La percepción del riesgo ha disminuido en la última encuesta. Alcohol, hipnosedantes y cannabis son por este orden las sustancias que se valoran como menos problemáticas y de mayor accesibilidad.
10. El **ocio nocturno** de los jóvenes castellano-manchegos no difiere sustancialmente del resto de los jóvenes, suelen salir una o dos veces por semana y la hora de regreso a casa se prolonga bastante pues el 43,1% lo hace después de las 3 de la madrugada. En lo que se refiere a la permisividad de los padres en el consumo de drogas legales, hay una clara dicotomía: sus hijos les perciben poco permisivos respecto al consumo de tabaco, pero son bastante más laxos con el alcohol.