

**ENCUESTA ESCOLAR
DE CASTILLA-LA MANCHA
2006**

OBJETO

- La presente encuesta se refiere a la muestra de Castilla-La Mancha en la Encuesta Estatal sobre el Uso de Drogas en Enseñanzas Secundarias (ESTUDES) 2006. Dicha encuesta, se enmarca en la serie que viene realizándose en España de forma bienal desde 1994, con el objetivo de conocer la situación y las tendencias de consumo de drogas entre los estudiantes de 14 a 18 años que cursan Enseñanzas Secundarias.
- Ha sido financiada y promovida por la Delegación de Gobierno para el Plan Nacional sobre Drogas y ha contado con la colaboración del Gobierno de Castilla-La Mancha.
- El análisis de la muestra y los datos presentados han sido elaborados por técnicos del Observatorio de Drogodependencias de Castilla-La Mancha.

FICHA TÉCNICA

- La muestra de Castilla- La Mancha en la Encuesta Estatal sobre Uso de Drogas en Enseñanzas Secundarias (ESTUDES) 2006, tiene un peso del 3.7% dentro del total nacional.

UNIVERSO Y MARCO MUESTRAL

- La población de referencia son estudiantes que cursan Enseñanzas Secundarias en Castilla-La Mancha de 14-18 años.
- La muestra se ha extraído de los escolares de ambos sexos matriculados en colegios o centros educativos en 3º y 4º de la ESO, 1º Y 2º de Bachillerato y Ciclos Formativos de Grado Medio.

(Quedan fuera de la muestra: los estudiantes ausentes el día y hora en que se pasó el cuestionario, los que estaban cursando educación primaria y universitaria en esas edades, los incluidos en programas de garantía social, a distancia, nocturno y enseñanzas en régimen especial. Es probable que el sesgo producido por estos factores permanezca relativamente constante a lo largo del tiempo y las tendencias y cambios temporales se vean poco afectados).

TAMAÑO MUESTRAL: 984 entrevistas reales, cuyo peso ponderado representan 1180 casos en el total de la muestra nacional. Los datos que presentamos están referidos a los 1180 casos

ERROR MUESTRAL: 3,1, para un nivel de confianza del 95%.

MUESTREO: bietápico por conglomerados, seleccionando aleatoriamente colegios como unidades de primera etapa y aulas de segunda. La selección de los colegios se realizó a partir de listados aportados por la Consejería de Educación, estratificándose según la titularidad jurídica: colegios públicos y privados. De manera aleatoria, se seleccionaron dos aulas en cada colegio.

(Hay que resaltar que la muestra nacional, 26.454 entrevistas, está diseñada para obtener resultados con una precisión aceptable para estimar las prevalencias de consumo de drogas en el conjunto de España, pero no en las comunidades autónomas. Por lo tanto, salvo en el caso del alcohol, el tabaco y el cannabis, las prevalencias estimadas para las Comunidades Autónomas tienen unos intervalos de confianza demasiado amplios, sobre todo en las comunidades con menos población, lo que significa que están muy afectadas por el azar.)

CUESTIONARIO: estandarizado y anónimo, similar al de otras encuestas realizadas en Europa y EE.UU., cumplimentado por escrito por lo estudiantes durante una clase de 45- 60 minutos.

TRABAJO DE CAMPO: Noviembre -Diciembre de 2006 y febrero de 2007

PRINCIPALES RESULTADOS

PREVALENCIAS DE CONSUMO DE DROGAS

- Las drogas más consumidas por los estudiantes de 14-18 años han sido alcohol, tabaco y cannabis.
- La proporción de los que han consumido en los últimos 30 días (consumo actual) fue de 68,6%, 30,2% y 19,7% respectivamente.
- El consumo del resto de sustancias (cocaína, alucinógenos, éxtasis, anfetaminas, etc.) es minoritario, estando entre el 0,2% y el 6,5% el consumo probatorio.
- Los hipnosedantes sin receta médica y la cocaína, son dentro de estas sustancias de consumo minoritario, las de mayor prevalencia con un 6,5% y 4,8% respectivamente, de estudiantes que dicen haberla probado alguna vez en la vida.

PREVALENCIAS DE CONSUMO
entre los estudiantes de enseñanzas secundarias de 14-18 años en Castilla- La Mancha

Sustancias	Alguna vez en la vida	Alguna vez en los últimos 12 meses	Alguna vez en los últimos 30 días
	C-LM	C-LM	C-LM
Tabaco	48,9	36	30,2
Alcohol	84,8	81,8	68,6
Cannabis	38,1	30,1	19,7
Hipnosedantes*	6,5	4,4	2,3
Cocaína	4,8	3,9	2,2
Alucinógenos	5,3	3,7	1,5
Éxtasis	4,0	3,2	1,4
Anfetaminas	3,3	2,2	1,5
Inhalables	3,8	2,7	1,7
Heroína	0,2	0,2	0,1

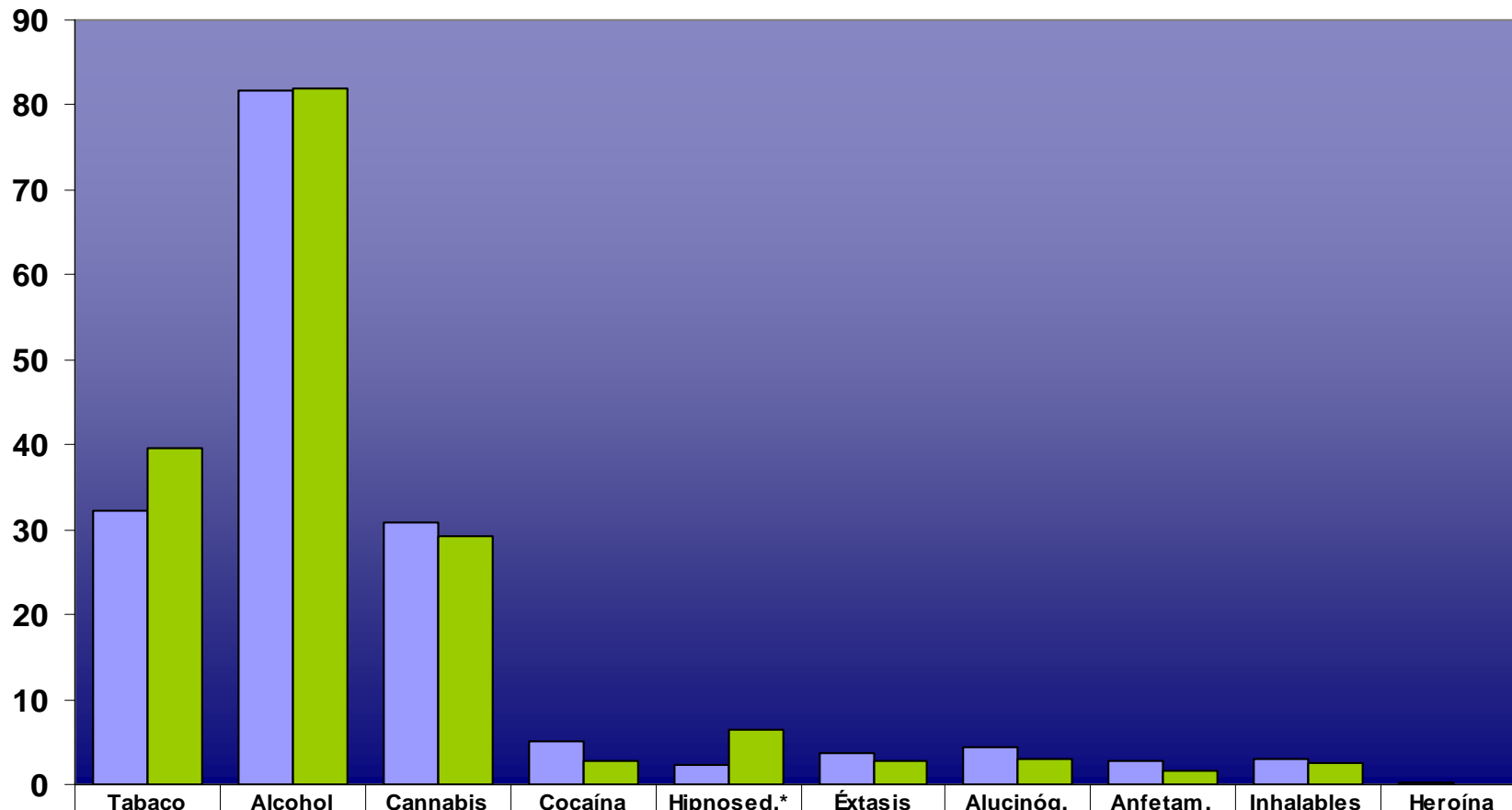
(*) Tranquilizantes y pastillas para dormir sin receta médica.

Elaboración propia del OD a partir de la muestra de Castilla- La Mancha (984 entrevistas 1180 casos) en la Encuesta Estatal sobre Uso de Drogas en Enseñanzas Secundarias (ESTUDES) 2006. Nota: Los porcentajes están calculados sobre el número de casos con información.

CONSUMO DE SUSTANCIAS POR GÉNERO

- Las diferencias por género en el consumo de sustancias son importantes. Los chicos consumen más todas las drogas ilegales, especialmente cocaína, donde la prevalencia de consumo de los varones es prácticamente el doble (5%) que el de las mujeres (2,7%).
- Las chicas por el contrario, consumen en mayor medida que los varones drogas legales (tabaco, alcohol e hipnosedantes). En este sentido, las mayores diferencias se dan en el consumo de tabaco (39,6% de mujeres frente a un 32,3% de varones) y de hipnosedantes (6,5% de mujeres y 2,2% de varones).

CONSUMO DE SUSTANCIAS POR GÉNERO EN LOS ÚLTIMOS 12 MESES
entre los estudiantes de enseñanzas secundarias de 14-18 años en Castilla- La Mancha



	Tabaco	Alcohol	Cannabis	Cocaína	Hipnosed.*	Éxtasis	Alucinóg.	Anfetam.	Inhalables	Heroína
VARON	32,3	81,7	30,9	5	2,2	3,6	4,3	2,8	2,9	0,3
MUJER	39,6	82	29,3	2,7	6,5	2,8	3	1,5	2,5	0

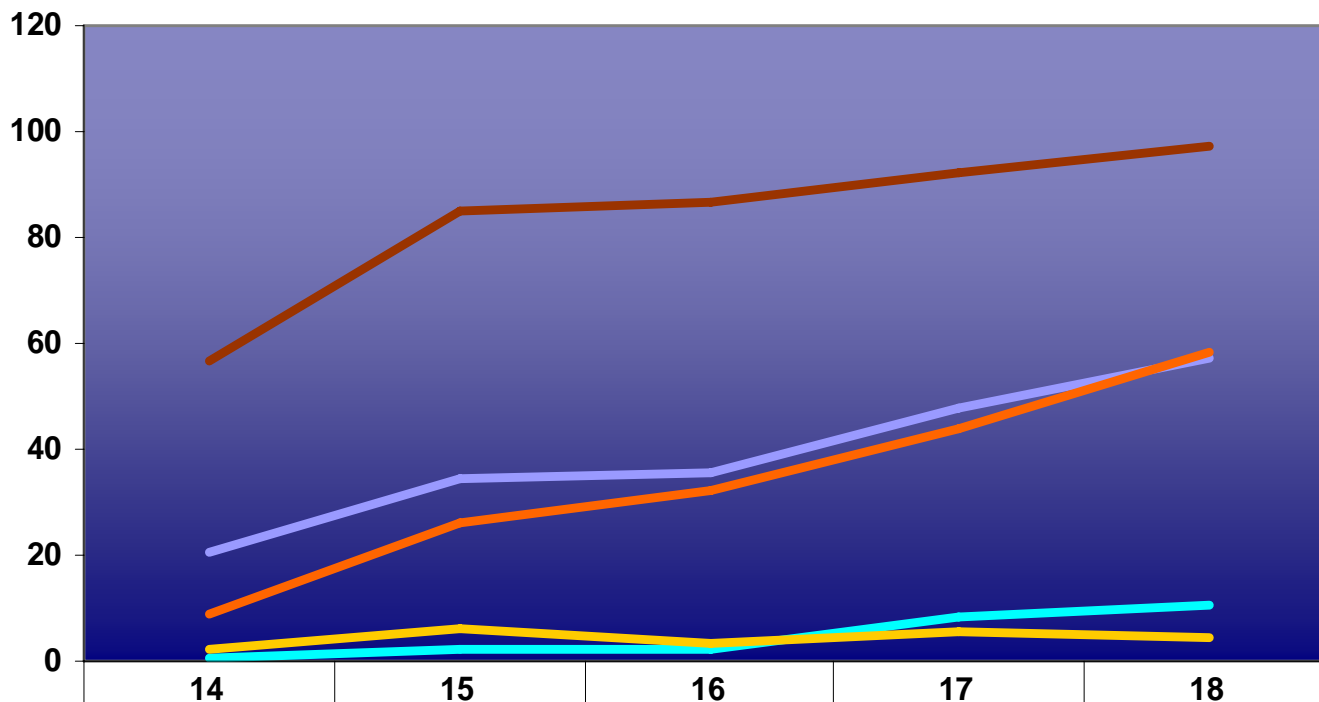
(*) Tranquilizantes y pastillas para dormir sin receta médica.






Elaboración propia del OD a partir de la muestra de Castilla- La Mancha (984 entrevistas 1180 casos) en la Encuesta Estatal sobre Uso de Drogas en Enseñanzas Secundarias (ESTUDES) 2006. Nota: Nota: Los porcentajes están calculados sobre el número de casos con información.

CONSUMO DE SUSTANCIAS POR EDAD

- La edad es una variable que influye decisivamente en la extensión del consumo de drogas. La proporción de consumidores aumenta conforme lo hace la edad, alcanzando su máximo entre los estudiantes de 18 años.
- Los mayores incrementos en la extensión del consumo de alcohol, tabaco y cannabis se producen entre los 14 y 15 años.
- En los psicoestimulantes como cocaína, éxtasis y anfetaminas los mayores incrementos de consumo se producen sobre todo entre los 16 y 17 años.

**CONSUMO DE LAS PRINCIPALES SUSTANCIAS POR EDAD EN LOS ÚLTIMOS 12 MESES
entre los estudiantes de enseñanzas secundarias de 14-18 años en Castilla- La Mancha**

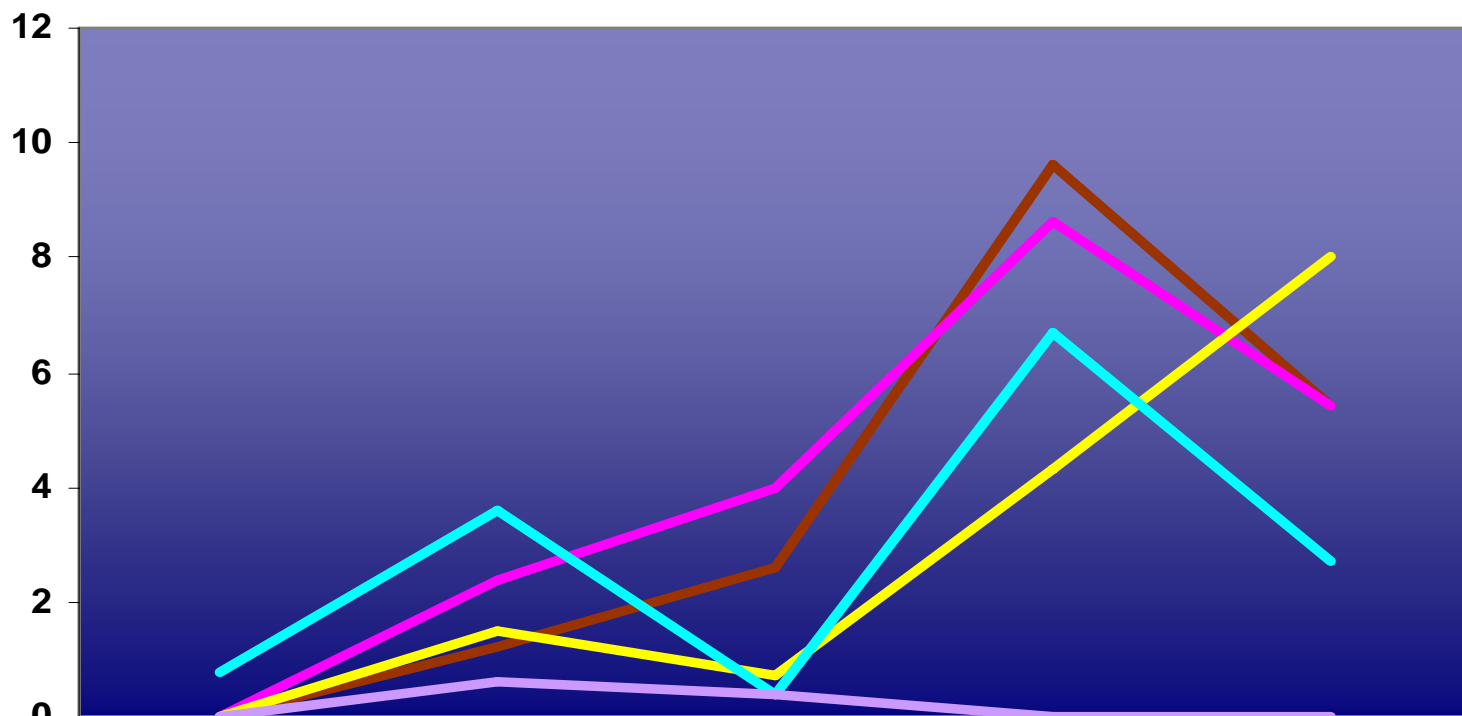


 Tabaco	20,4	34,3	35,4	47,6	57,1
 Alcohol	56,9	84,8	86,9	92,3	97,3
 Cannabis	9	26,1	32,4	44	58,6
 Cocaína	0,8	2,1	2,2	8,6	10,7
 Hipnosed.*	2	6,1	3,6	5,7	4,5

(*) Tranquilizantes y pastillas para dormir sin receta médica.

Elaboración propia del OD a partir de la muestra de Castilla- La Mancha (984 entrevistas 1180 casos) en la Encuesta Estatal sobre Uso de Drogas en Enseñanzas Secundarias (ESTUDES) 2006. Nota: Los porcentajes están calculados sobre el número de casos con información.

**CONSUMO DE DROGAS MINORITARIAS POR EDAD EN LOS ÚLTIMOS 12 MESES
entre los estudiantes de enseñanzas secundarias de 14-18 años de
Castilla-La Mancha**

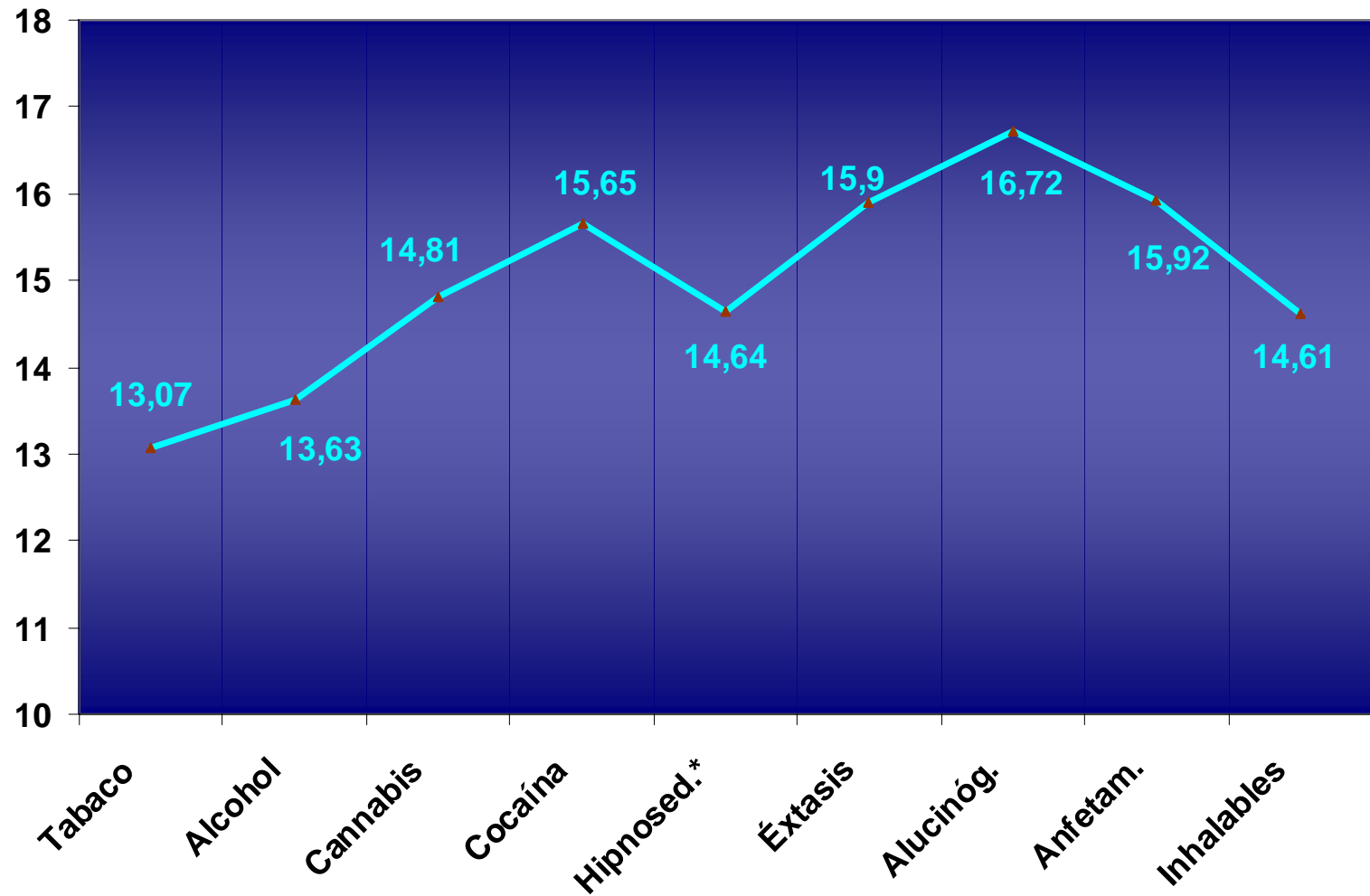


	14	15	16	17	18
Éxtasis	0	1,2	2,6	9,6	5,4
Alucinóg.	0	2,4	4	8,6	5,4
Anfetam.	0	1,5	0,7	4,3	8
Inhalables	0,8	3,6	0,4	6,7	2,7
Heroína	0	0,6	0,4	0	0

EDAD MEDIA DE INICIO EN EL CONSUMO DE SUSTANCIAS

- Comienzan a consumir drogas a una edad temprana, sobre todo tabaco y alcohol con unas edades medias de inicio de 13,07 y 13,63 respectivamente.
- Le siguen los inhalables, hipnosedantes y cannabis en las que se inician entre los 14 y 15 años. La edad de inicio en el consumo de cocaína es de 15,65.
- Por su parte los alucinógenos, éxtasis y anfetaminas son las sustancias que se empiezan a consumir a una edad más tardía, en torno a los 16 años.

EDAD MEDIA DE INICIO EN LOS CONSUMO DE SUSTANCIAS
entre los estudiantes de enseñanzas secundarias de 14-18 años en Castilla- La Mancha



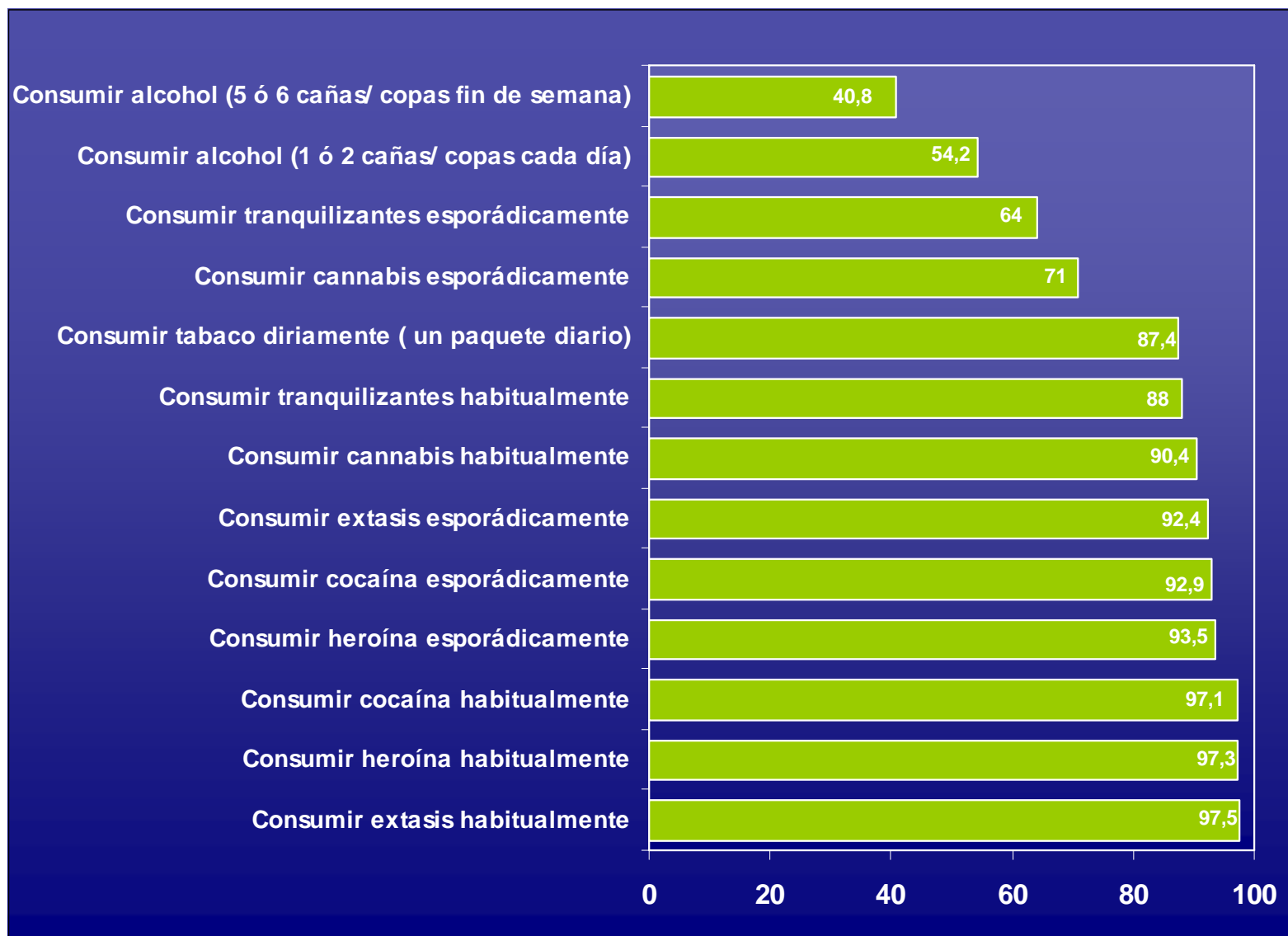
(*) Tranquilizantes y pastillas para dormir sin receta médica.

Elaboración propia del OD a partir de la muestra de Castilla- La Mancha (984 entrevistas 1180 casos) en la Encuesta Estatal sobre Uso de Drogas en Enseñanzas Secundarias (ESTUDES) 2006. Nota: Los porcentajes están calculados sobre el número de casos con información.

PERCEPCIÓN DEL RIESGO ASOCIADO AL CONSUMO

- El riesgo percibido ante el consumo de drogas puede ser un indicador indirecto de la evolución de las prevalencias de consumo. Se entiende así, que conforme aumenta la percepción del riesgo, tiende a disminuir la extensión del consumo.
- Los estudiantes de 14-18 años asocian un menor riesgo al consumo de alcohol, tanto de fin de semana como diario y al uso esporádico de tranquilizantes y cannabis.
- Por el contrario las conductas asociadas a un mayor riesgo son el consumo habitual de éxtasis, heroína y cocaína.

PERCEPCIÓN DEL RIESGO ASOCIADO AL CONSUMO HABITUAL DE SUSTANCIAS
entre los estudiantes de enseñanzas secundarias de 14-18 años en Castilla- La Mancha
(Porcentaje que piensan que esa conducta de consumo puede producir bastantes o muchos problemas)



Elaboración propia del OD a partir de la muestra de Castilla- La Mancha (984 entrevistas 1180 casos) en la Encuesta Estatal sobre Uso de Drogas en Enseñanzas Secundarias (ESTUDES) 2006. Nota: Los porcentajes están calculados sobre el número de casos con información.

PERCEPCIÓN DEL RIESGO SEGÚN EL GÉNERO

- En el consumo de todas las sustancias, el riesgo percibido por las mujeres es superior al percibido por los hombres.
- Las diferencias intersexo se acusan especialmente en el consumo de tabaco y alcohol diario y de cannabis habitual.

PERCEPCIÓN DEL RIESGO ASOCIADO AL CONSUMO HABITUAL DE SUSTANCIAS SEGÚN GÉNERO
entre los estudiantes de enseñanzas secundarias de 14-18 años en Castilla- La Mancha

(Porcentaje que piensan que esa conducta de consumo puede causar bastantes o muchos problemas)

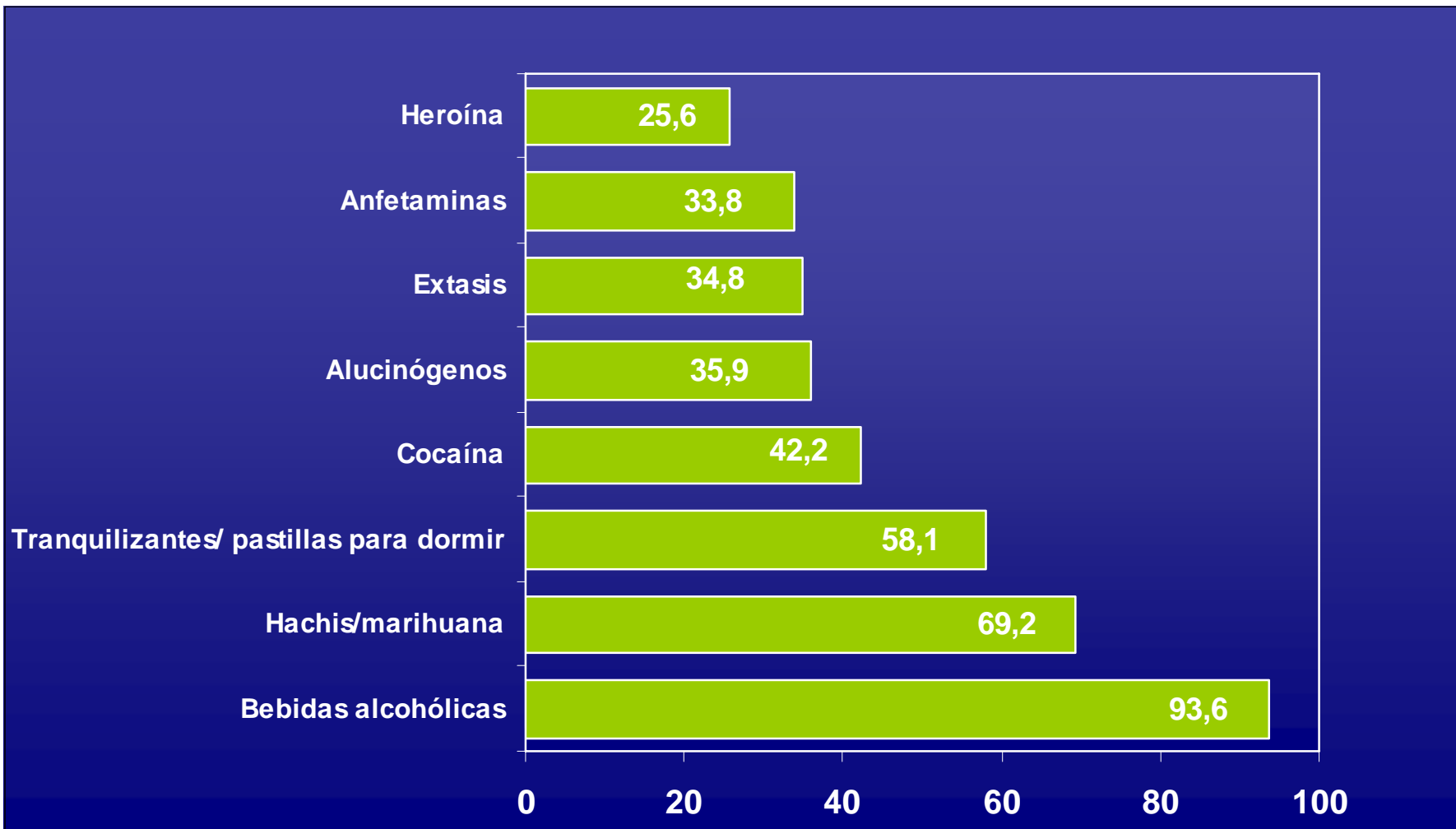
	H	M
Consumir tabaco diariamente (un paquete diario)	41,1	46,3
Consumir alcohol (5 ó 6 cañas/ copas fin de semana)	19,1	21,6
Consumir alcohol (1 ó 2 cañas/ copas cada día)	23,9	30,3
Consumir cannabis habitualmente	42,3	48,1
Consumir tranquilizantes habitualmente	42	45,9
Consumir extasis habitualmente	47,3	50,2
Consumir cocaína habitualmente	47	50,1
Consumir heroína habitualmente	47	50,3

Elaboración propia del OD a partir de la muestra de Castilla- La Mancha (984 entrevistas 1180 casos) en la Encuesta Estatal sobre Uso de Drogas en Enseñanzas Secundarias (ESTUDES) 2006. Nota: Los porcentajes están calculados sobre el número de casos con información.

DISPONIBILIDAD PERCIBIDA DE SUSTANCIAS

- El grado de dificultad percibido para obtener las distintas drogas puede influir en la probabilidad de consumo de las mismas.
- Las drogas percibidas por los estudiantes como las más accesibles eran las de comercio legal y el cannabis. En este sentido, un 93,6% de estudiantes pensaba que era fácil/muy fácil conseguir bebidas alcohólicas, un 69,2% cannabis y un 58,1% tranquilizantes o somníferos.
- Por el contrario, las percibidas como de más difícil acceso eran la heroína, las anfetaminas y el éxtasis.

DISPONIBILIDAD PERCIBIDA DE SUSTANCIAS
entre los estudiantes de 14 a 18 años de Castilla- La Mancha
(Porcentaje que piensan que es fácil / Muy fácil conseguir la sustancia)



Elaboración propia del OD a partir de la muestra de Castilla- La Mancha (984 entrevistas 1180 casos) en la Encuesta Estatal sobre Uso de Drogas en Enseñanzas Secundarias (ESTUDES) 2006. Nota: Los porcentajes están calculados sobre el número de casos con información.