

## Sumario

1. Encuesta sobre el impacto, utilidad y valoración de los Boletines y de las Hojas de Evaluación de medicamentos de Castilla-La Mancha ..... 1
2. Nuevas formas farmacéuticas de Liberación Modificada: Revisión y Relevancia ..... 5

## ENCUESTA SOBRE EL IMPACTO, UTILIDAD Y VALORACIÓN DE LOS BOLETINES Y DE LAS HOJAS DE EVALUACIÓN DE MEDICAMENTOS DE CASTILLA-LA MANCHA

*Martín Fernández-Gallardo A M<sup>º</sup>. Jefe del Área de Farmacia del SESCAM.*

*En 2000 un colectivo de profesionales sanitarios de Castilla-La Mancha inició la elaboración y publicación periódica del Boletín Farmacoterapéutico y de las Hojas de Evaluación de Medicamentos de Castilla-La Mancha.*

*En enero de 2002, con las transferencias sanitarias, el SESCAM inició una nueva etapa, consolidando y potenciando estas publicaciones técnicas que, en la actualidad, reciben más de 5.000 médicos y farmacéuticos de nuestra Comunidad Autónoma y que se han convertido en las más relevantes de este Servicio de Salud en materia de uso racional del medicamento.*

*Por ello y tras 8 años de publicaciones, con 36 Boletines Farmacoterapéuticos y 70 Hojas de Evaluación de Medicamentos publicadas hemos querido conocer la opinión y la utilidad que tienen para nuestros profesionales sanitarios. En este trabajo se presentan los resultados de la encuesta realizada en el primer semestre de 2007.*

### 1. ELABORACIÓN Y OBJETIVOS

La encuesta ha sido financiada con los fondos que en 2007 el Ministerio de Sanidad y Consumo entregó a Castilla-La Mancha para el desarrollo de actividades sobre uso racional del medicamento.

El contenido de las preguntas de la encuesta fue revisado por el Comité de Redacción del Boletín Farmacoterapéutico y la edición, recepción, análisis y valoración de los resultados ha sido llevada a cabo por Think-It, empresa consultora contratada por el SESCAM.

Los datos y conclusiones que aquí se presentan son los entregados por la citada empresa, resumidos y adaptados para su publicación en este boletín.

Su objetivo es obtener datos sobre satisfacción y criterios de calidad de ambas publicaciones.

#### Objetivos Primarios

- Qué grado de participación ha tenido la encuesta.
- Cómo se reciben los ejemplares.
- Qué opinión tienen los profesionales sanitarios de los Boletines y de las Hojas de Evaluación de Medicamentos de Castilla-La Mancha.
- Qué utilidad les dan.

#### Objetivos Secundarios

- El grado de satisfacción directa con el diseño y los materiales con que se confeccionan.

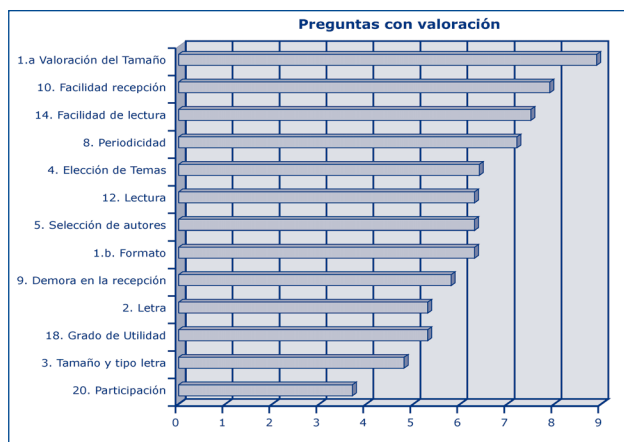
- El grado de disposición proactiva que encontramos en nuestro colectivo para participar o colaborar en su elaboración.

## 2. METODOLOGÍA DEL ANÁLISIS

Las preguntas fueron de dos tipos, cuantitativas y cualitativas.

Se han considerado cuantitativas todas aquellas susceptibles de ser asociadas a una puntuación o valoración.

En este cuadro se muestra una comparación de las puntuaciones obtenidas por las preguntas susceptibles de valoración, de 0 a 10.



## 3. PARTICIPACIÓN

Se han distribuido 5.036 encuestas.

- A atención especializada (AE) se enviaron 2.653, de ellas 2.303 a médicos de hospital, 120 a las Gerencias, 130 a los Servicios de Farmacia y 100 a médicos de UVIs móviles.
- En atención primaria (AP) 2.433, de ellas 1.503 a médicos, 80 a las Gerencias, 800 a los Servicios de Farmacia y 56 a las Oficinas Provinciales de Prestaciones.
- Hubo 100 devueltas por fallo en la entrega.

Se recibieron 309 respuestas, lo que supone una participación del 6,13%, calificada como aceptable según la escala de valoración de respuestas aplicable a las campañas de marketing directo.

## 4. RESULTADOS

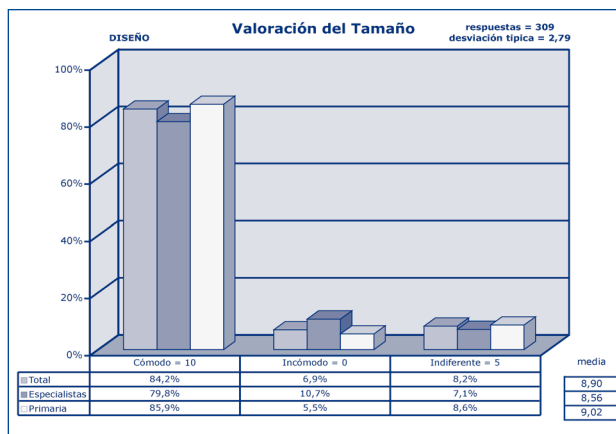
### 4.1. SOBRE LA RECEPCIÓN

1. La recepción es puntual o con poco retraso para el 72% de los encuestados.
  - Un 7% las reciben con mucho retraso, siendo más en AP (9%) que en AE (3%).
2. Las reciben siempre o casi siempre el 78%, siendo mayor este porcentaje en AP (82%) que en AE (70%).
  - Menos del 1% dice no recibir las nunca.
3. La recepción resulta fácil al 72,5% de los encuestados.
4. Aproximadamente, la mitad los recogen en la gerencia y la otra mitad por correo. Sólo un 1% de los médicos de AP lo descargan de la página web.

|               | Correo | Web | Gerencia |
|---------------|--------|-----|----------|
| Especialistas | 42%    | 0%  | 58%      |
| Primaria      | 47%    | 1%  | 52%      |
| Médicos       | 46%    | 1%  | 53%      |

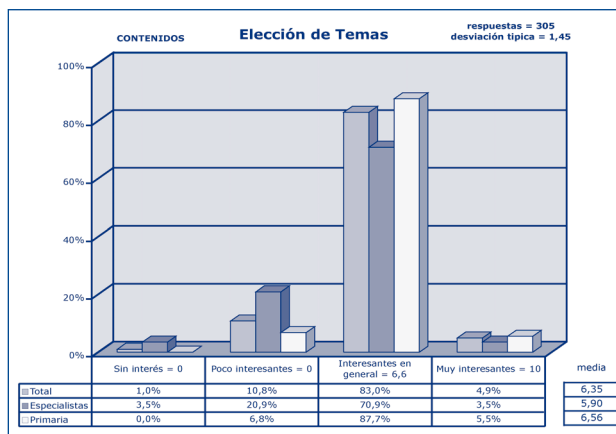
### 4.2. SOBRE EL DISEÑO

1. La extensión es adecuada para un 80% de los encuestados. A un 7% le parece larga y a un 3%, corta.
2. La tipografía es adecuada o muy adecuada para un 93%.
3. La maquetación la consideran adecuada o muy adecuada el 84,5%. Sólo un 1,6% la consideran mala.
4. El tamaño del BFT le resulta cómodo al 84%.

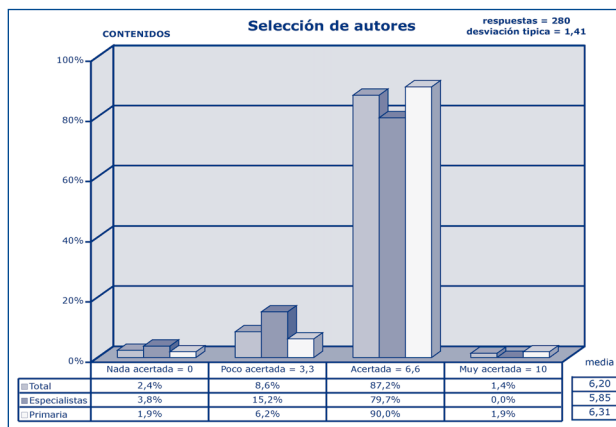


### 4.3. SOBRE LOS CONTENIDOS

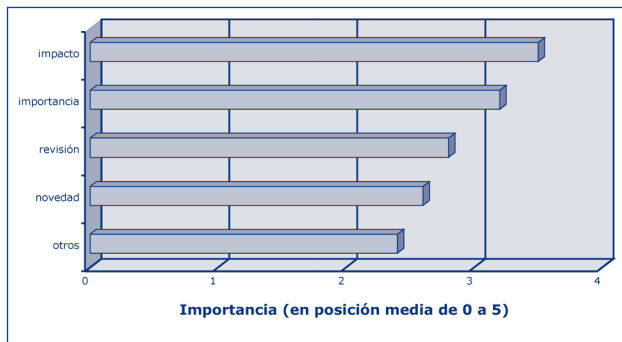
1. La elección de temas se considera interesante o muy interesante por el 88% de los encuestados.
  - Sólo un 1% lo considera sin interés (un 3,5% de AE frente a un 0% de AP).



2. La selección de autores es acertada o muy acertada para el 88,5%, siendo mayor esta valoración en atención primaria (92%) que en especializada (79%).

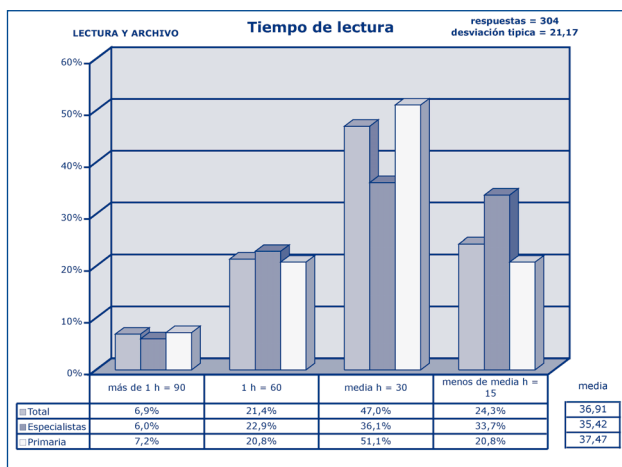


- La inmensa mayoría se decanta por dos artículos por publicación.
- En la valoración de la importancia de los criterios a seguir para la elección de nuevos temas, aunque el más valorado (3,28 sobre 5) sea el impacto, no ha resultado estadísticamente significativo que ninguno de los cuatro propuestos (novedad con 2,8, revisión con 2,99, importancia con 3,11 e impacto) sea más o menos importante.

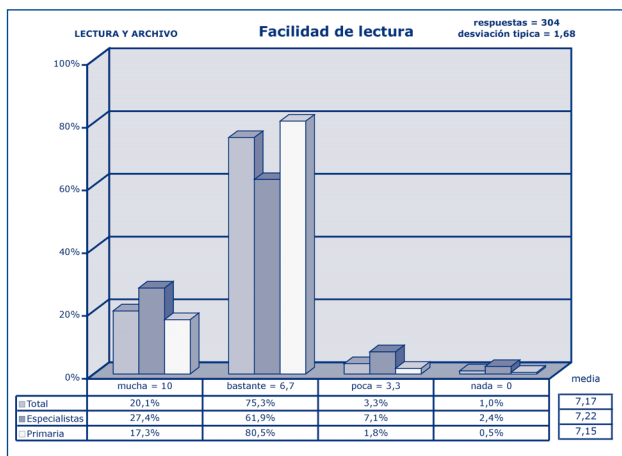


#### 4.4. SOBRE LECTURA Y ARCHIVO

- A la lectura se dedica un tiempo medio de 36 minutos por boletín.
  - Un 28% dedica una hora o más y un 24% dedica menos de media hora.

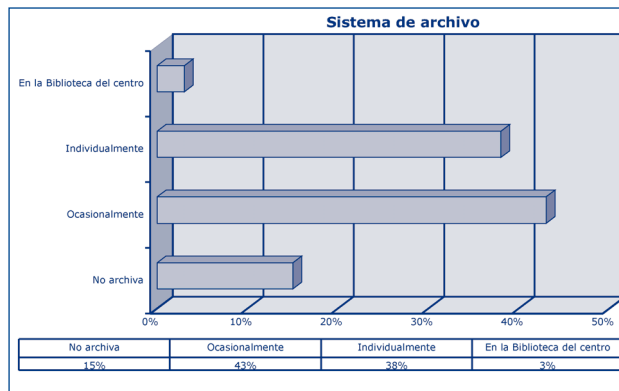


- El 95% opina que la lectura es fácil.

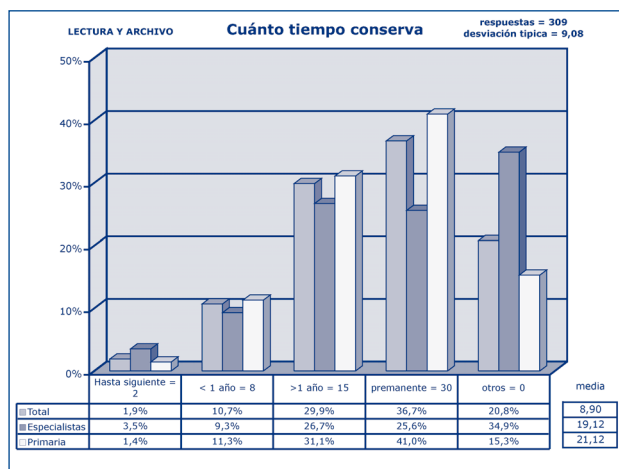


- Un 99% lo lee siempre o dependiendo de los contenidos.

- Se lee más en el centro de trabajo (65%) que en el domicilio (32%).
- Pocos (3%) lo archivan en la biblioteca y 38% lo archivan ordenadamente.
  - Este porcentaje es mayor en atención primaria (72%) que en especializada (52%).

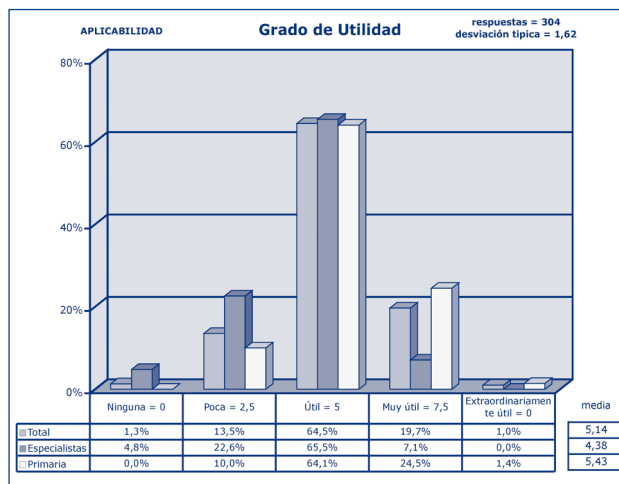


- La mayoría de los encuestados (66%) conservan el boletín de modo permanente o durante más de un año.



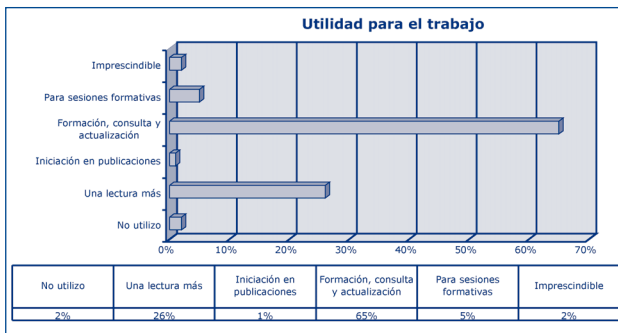
#### 4.5. SOBRE SU APLICABILIDAD

- El 84,6% de los encuestados lo considera útil o muy útil.
  - Este porcentaje es mayor en atención primaria (88,6%) que en especializada (72,6%).
  - Un 1,3% lo considera nada útil y un 1% extraordinariamente útil.



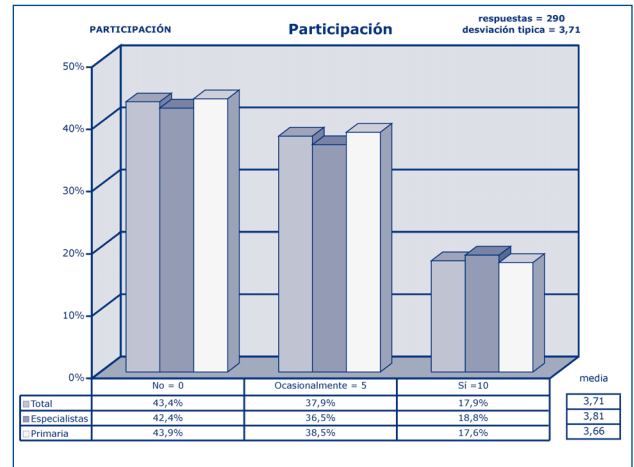
2. El 65% lo utiliza como material de formación, consulta y actualización.

- El 25% considera que es “una lectura más”.
- El 5% lo usa para preparar sesiones formativas.
- El 2% lo considera imprescindible.
- Otro 2% no lo usa nunca.
- A un 1% le sirve como medio para iniciarse en publicaciones médicas.



#### 4.6. SOBRE PARTICIPACIÓN

1. El 16,2% de los encuestados responden afirmativamente a su disposición para formar parte del grupo de profesionales encargados de elaborar estas dos publicaciones.
2. La mayoría de los encuestados prefieren no participar, lo cual suele ser una tónica general entre profesionales en España.
3. Puede considerarse muy alto el 36,8% que ocasionalmente lo harían.



#### CONCLUSIONES

1. La recepción es buena y puntual.
2. El éxito del diseño es excepcional.
3. Los temas tratados se consideran interesantes y la mayoría los conserva como material de formación, consulta y actualización.
4. La elección de autores es acertada.
5. Una gran mayoría valora estas publicaciones como útiles o muy útiles.
6. La mitad de los encuestados manifiestan su disposición a formar parte o colaborar en la elaboración de estas dos publicaciones.
7. Seguimos abiertos a cualquier sugerencia para la mejora de estos documentos.