

GAI PUERTOLLANO: RESULTADOS DEL INGRESO EFICIENTE DE PACIENTES DEL SERVICIO DE URGENCIAS A PLANTA

Criado Grande, MP; Calvar Villar, M; Rubio Arévalo, MA; Camacho Castilla, MI; Esquivel García, J; Barrios Moreno, WS

INTRODUCCIÓN

La deficiente gestión de los ingresos desde el servicio de Urgencias supone en muchos casos demoras inapropiadas, saturación del servicio e incluso su colapso, sin olvidar las deficiencias que ello supone en relación a la intimidad de pacientes y acompañantes. Por todo lo anterior, se hace necesario disponer de un protocolo de ingreso eficiente de pacientes desde el servicio de urgencias a hospitalización que suponga una correcta gestión de los ingresos hospitalarios para minimizar los anteriores problemas y optimice el funcionamiento del Servicio de Urgencias.

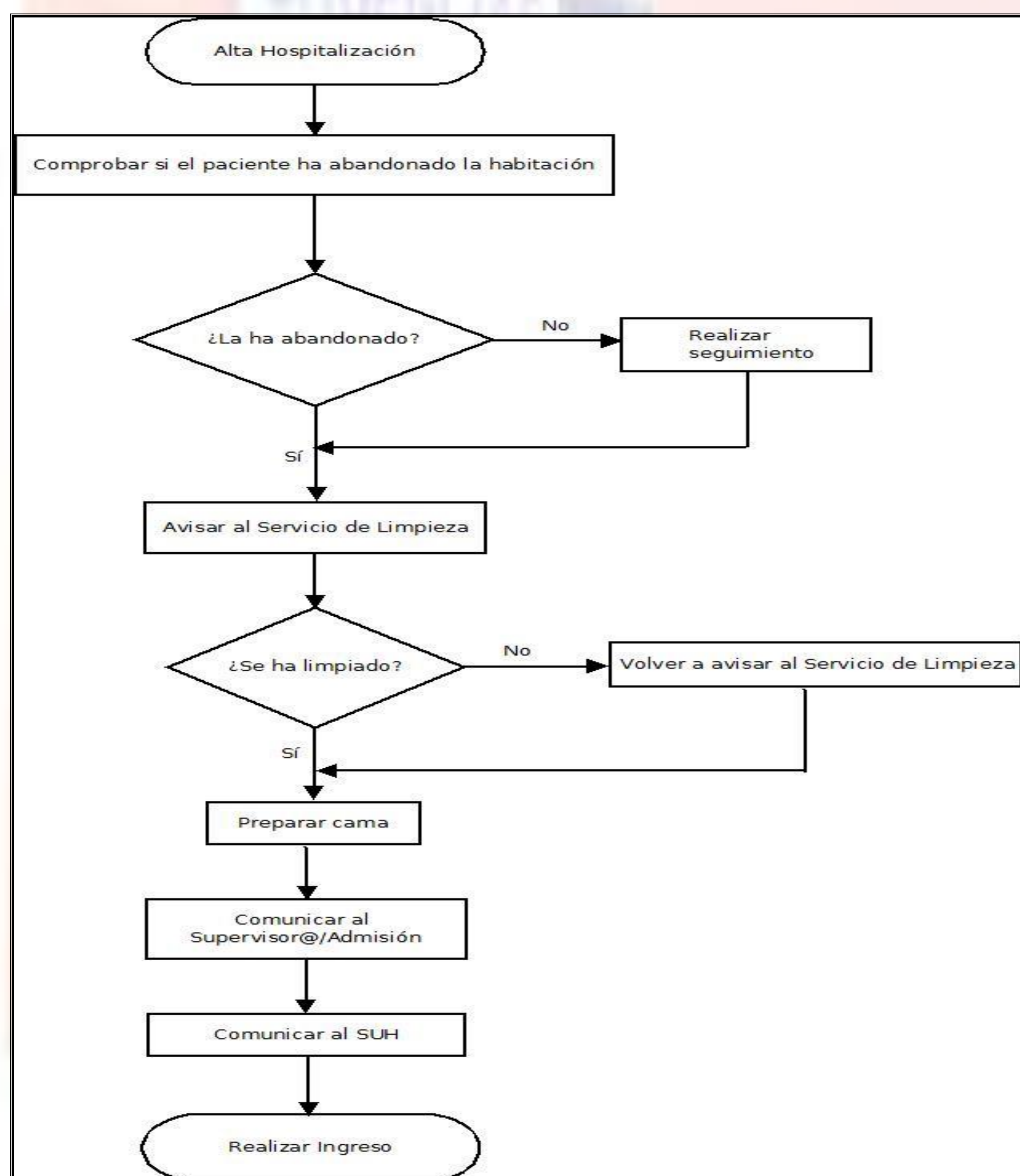
OBJETIVO

- Lograr una adecuada priorización de la asistencia, de acuerdo a los criterios establecidos por la GAI de Puertollano.
- Reducir el tiempo de espera en el Servicio de Urgencias Hospitalarias de los pacientes pendientes de ingreso.
- Reducir el tiempo de espera de los pacientes programados que ingresan en el turno de tarde.
- Medir y comparar los tiempos de estancia media (TEM) de los pacientes en el servicio de Urgencias así como el número total de pacientes que han acudido a este servicio en los años 2015, 2016 y 2017.

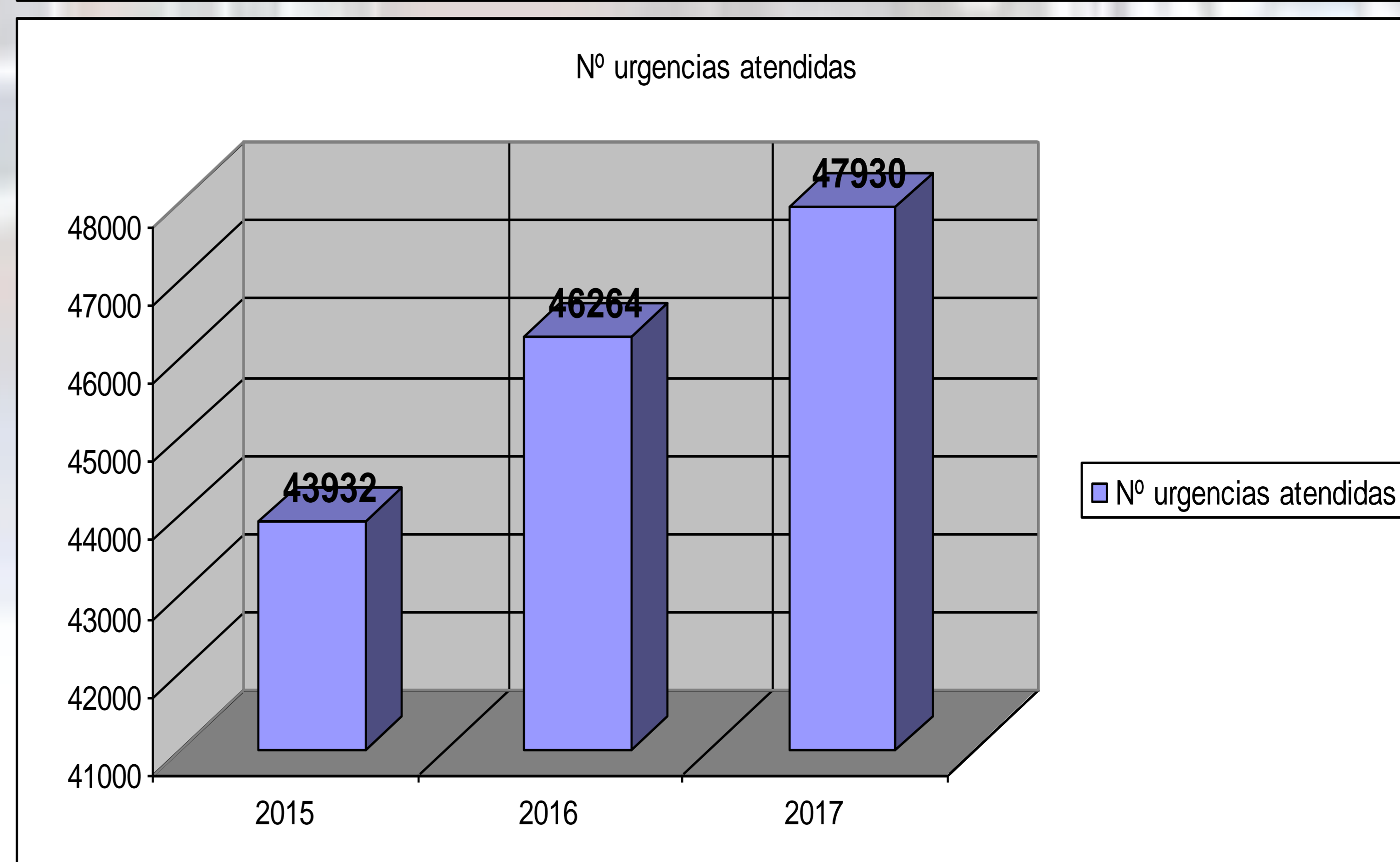
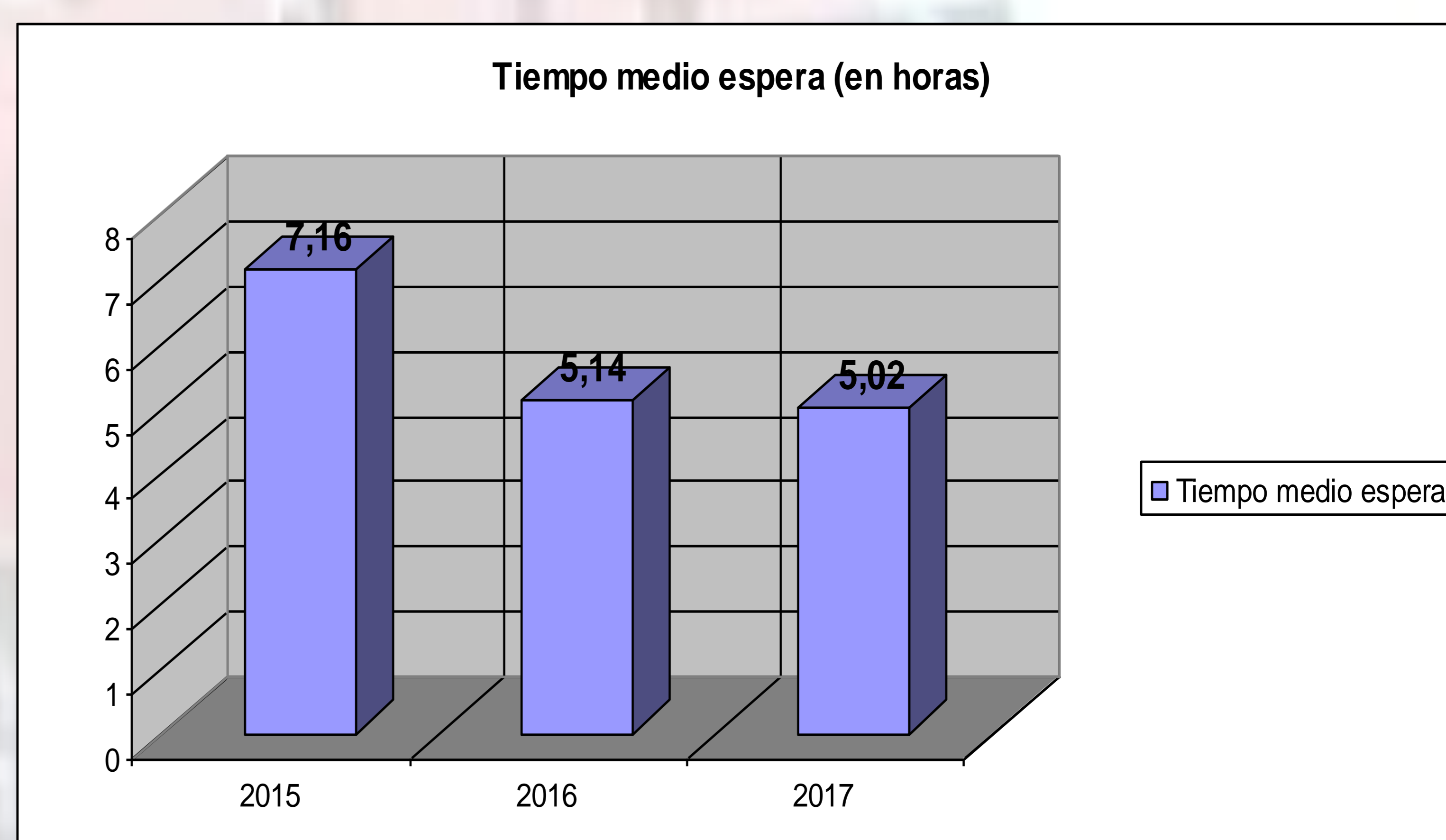
METODOLOGÍA

- Se realiza a través de un Protocolo en el cual se establece el ámbito de aplicación, ámbito de difusión, documentación relacionada, funciones de los diferentes profesionales implicados, operativa y diagrama de flujo complementario.
- Se presenta un estudio descriptivo transversal de los resultados obtenidos sobre el TEM y el número total de asistencias en el servicio de Urgencias hospitalarias de la GAI de Puertollano (C. Real), basado en los datos dados por la Gerencia referentes a esas 2 variables y realizado en el Área Sanitaria de Puertollano entre los años 2015, 2016 y 2017. Una vez obtenidos los datos, procedimos a su recopilación mediante tablas de cálculo EXCEL y análisis de los datos con el programa estadístico SPSS v.15

INTERVENCIONES



RESULTADOS



CONCLUSIONES

Con este protocolo se hemos mejorado:

- 1) El tiempo de estancia media en urgencias de los pacientes, pasando de 7,16h en 2015 a 5,04h en 2017 (2,12h menos).
- 2) Esta mejora ha sido posible incluso con un aumento del número total de asistencias en Urgencias, pasando de 43930 pacientes del año 2015 a los 47930 pacientes del año 2017 (4000 pacientes más).

Por todo lo anterior, establecer unas normas de actuación para los diferentes profesionales involucrados en el ingreso de pacientes desde el Servicio de Urgencias a hospitalización, las cuales garantizan una correcta gestión de los mismos, evitando problemas y optimizando el funcionamiento del mismo.